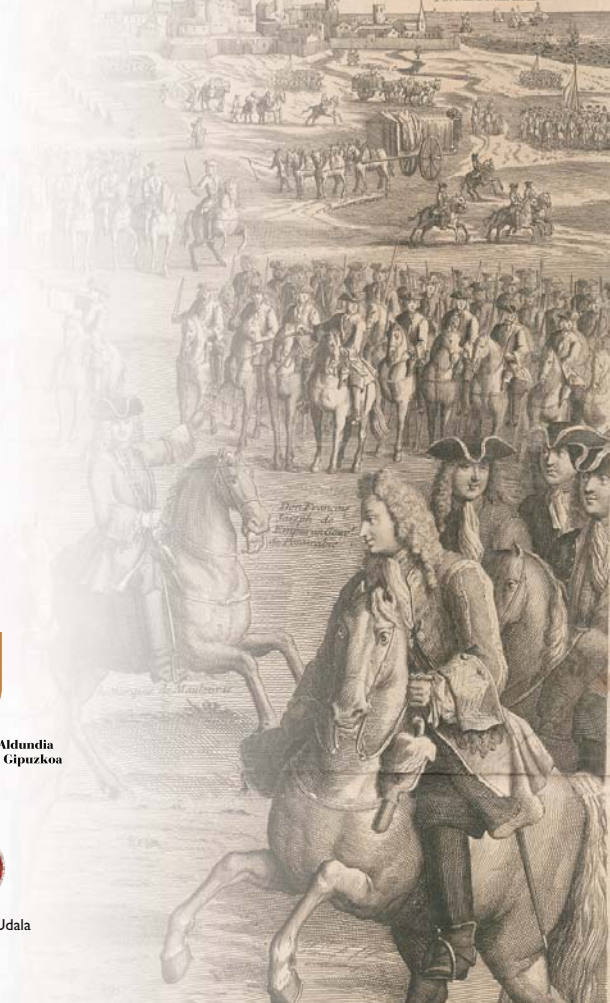


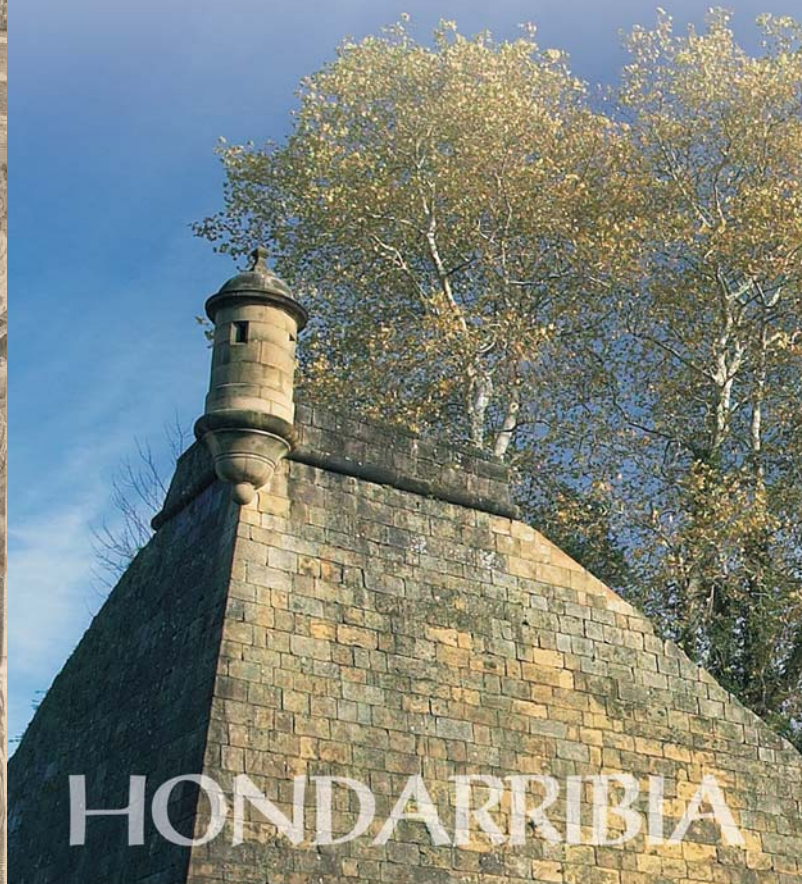
LA VILLE DE FONTARABIE

Point de Fontarabie



ERREGINAREN GOTORLEKUA,

gotorleku errenazentistaren zati.



Gipuzkoako Foru Aldundia
Diputación Foral de Gipuzkoa



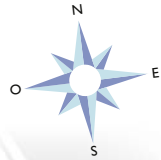
Hondarribiko Udala

HONDARRIBIA

Informazioa Turismo-Bulegoan:

Javier Ugarte kalea 6. – Tfno. : 943.645.458

www.bidasoaturismo.com



ĠOTORLEKUA EZAĠUTUZ

Erreginaren Gotorlekua Erabat Birgaitzeko Lanak, 2006 urtean hasi eta 2007 urtean amaitu dira; lan hauen bidez gotorlekuko elementu guztiak berreskuratu dira, jatorrizko egitura errespetatuz. Gainera, lan horiek, inguru osoan egin diren indusketa arkeologikoekin batera, gotorleku honen bilakaera interpretatzeko aukera eman digute, XV. mendearen amaiera aldean hasi eta gaur egunera arte. Birgaitze-lan horiei esker, hobeto ezagutu dezakegu gaur egun bere garaian gotorlekuak izan zuen garrantzia, eta, era berean, bisitatzeko eta gozatzeko aukera ere badugu



HONDARRIBIA, GARRANTZI ESTRATEGIKOA

Hondarribia muga kokatua egoteak berebiziko garrantzia izan zuen eta horregatik izan zen hamesiz inguratu zuten lehen hiribilduetakoa, hurbil dagoen Donostiaren ondoren hain zuzen ere. Hasiera batean goialdean zegoen gaztelu baten inguruko gotorleku txikia izan zitekeena, denboraren poderioz zabaldu egin zen eta tipologia aldatuz joan zen gerrarako arteen aurrerapen berrien, gero eta handiagoen, baitan. Izan ere, Hondarribiak zerbaitengatik izan ditu beti errege-erreginek emandako pribilegioak, harresiak eta hesiak konpontzeko xedearekin.

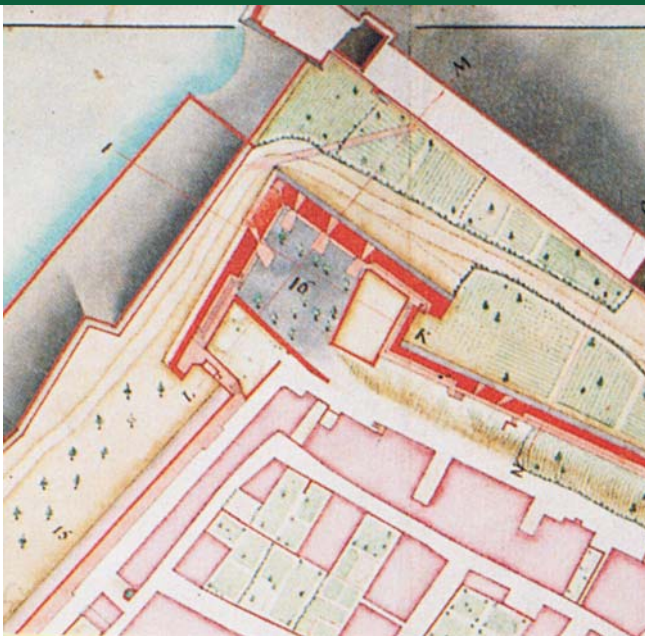
Hala, frantsesen 1476 urteko setioak berebiziko aldaketa ekarri zuen Hondarribiko gotorlekuen antolamenduan. Pirinioetako bi aldeetako monarkien arteko lehiak, ikuspuntu militarretik, hiria gune estrategiko garrantzitsu bilakatu zuen, eta horri guztiari poliorzetikoaren aurrerapena gehitzen badiogu, argi ikusten da erdi aroko harresi zaharra garai berrietara egokitu beharra zegoela.



GORORLEKU SISTEMAREN SORRERA

Erdi Aroaren amaieran artilleriaren su sistematan eman ziren aurrerapenak sorra-razi zuten trantsizioaldiaren ondoren, 1520 eta 1530 urteen bitartean Italian behin betiko finkatu zen harresi-sistema berria, "bastioiduna" edo "eite italiarrekoa" izenekoa, harresia zelako oinarri-oinarizko pieza eta garatu zutenak Italiako ingeniariak eta arkitektoak izan zirelako. Ingeniari horiek Europako armadetan ibili izanaren ondorioz, eta baita inprentari esker ere, zabaldu zen mendebalde osoan gotorleku "bastioiduna" izenekoa, eta gure lurralderaino ere iritsi zen sistema hori.



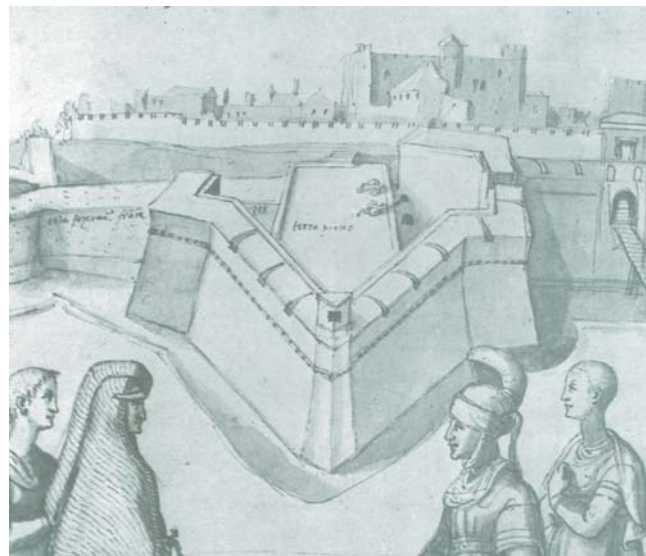


ERREGINAREN GOTORLEKUA. ERAIKUNTZA

Erreginaren Gotorlekua babesteko obra da, harresi barruan hego-mendebaldeko erpinean kokatua dago eta 1538 urtean eraiki zuten. Gotorlekuak diamante puntaren itxura du, eta pezoiak babesten dituen bi hegaxki ditu. Gotorleku errenazentistaren gunerik ahulena da eta zulo eta arraila gehien jasan dituen.

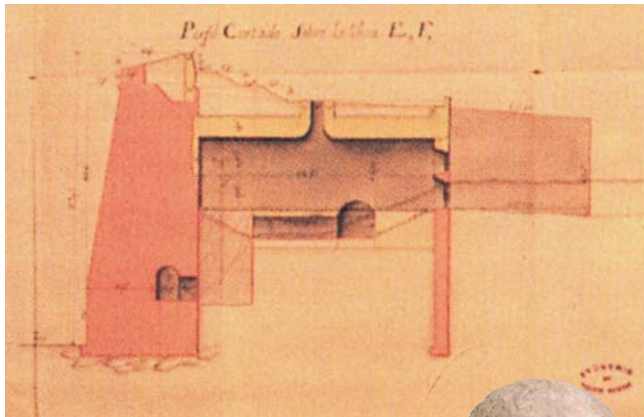
Plazaren edo pezoia kanpoaldera begira dagoen gotorlekuko horma bakoitzari "aurpegia" deritzo eta harresiarekiko perpendikular direnei "hegalak". Azken horietatik saia zitekeen etsaia harresira hurbil ez zedin, bai adarretik -harresiaren goialdea zeharkatzen duen bidetik- tiroak eginez, bai *kasamatetik* -artilleriako pieza bat edo gehiago jartzeko oso ganga sendoa-, hegaletan edo alboetan irekitzen direnak hain zuzen ere. Gotorlekuaren muturra, harresian teilakatur, "gola" izenez da ezaguna.

Carlos I.aren erregetzaren garaian Hondarribiko eta Donostiako plazetako gotorlekuak Barleta Prioreak eta Benedito de Rávena-k diseinatu zituzten. Ondoren Guiseppe Palearo-k "el Fratrín" izenez ere ezaguna izan zenak ekin zion Hondarribiko lanari, Leonardo Turriano-k eta Luis Pizaño kapitainak jarraitu zituztenak, XVI. mendearen erdialdean.



ARTILLERIARENTZAKO PLATAFORMA

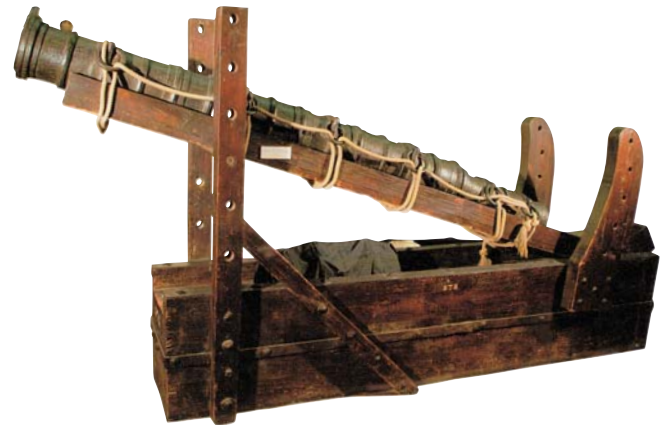
Indusketa arkeologikoak, gotorlekuko plazaren barrualdetik artilleria jartzen zen plataformarako sarrera aurkitu du. Barneko lan garai honek, hasiera batean, parapetoa zuen eta eite trapezoidaleko kanoi-zuloak, zabaldegietan jartzen ziren artilleriako piezek tiroaren norabidea aldatzeko aukera izan zezaten. Parapetoari erantsita, aulki bat agertzen da, ohiko elementua hori ere.



PATIOAK ETA GALERIA

Patioak barruko espazioak dira, agerian dauden hormak eta galeriak mugatzen dituztenak. Hegoaldeko patioan gordetzen diren hondakin arkeologikoei esker jakin daiteke gotorlekuek Erdi Aroaren amaieratik Aro Modernora bitartean izan zuten bilakaera. Erreginarenean kuboa, oin zirkularra duena, dugu bilakaera horren adibide. Izena, beharbada, izango da Juana, Errege Katolikoan alaba, Espainiako erregina izan zen garaian (1506-1516) hasi zirelako eraikitzen. Dorre horretan ezin zen albo-espaziorik sortu, eta, ondorioz, horien ordez gotorlekuak eraiki zituzten.

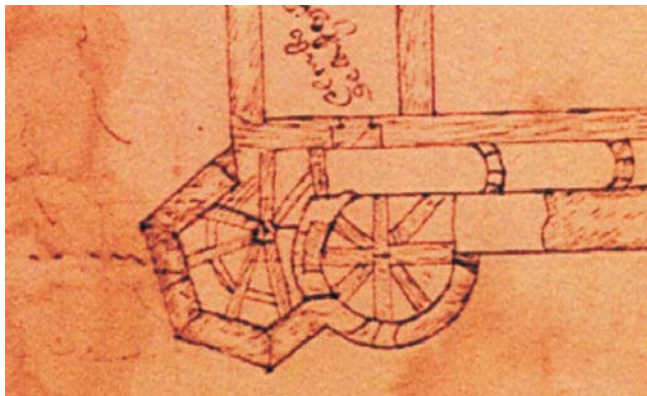
Dorre horrek ez du kanpoaldeko estalkirik edo forrurik, seguruenera ere deseraiki egingo zutelako, materialak gotorleku berrian aprobetxatu ahal izateko.



Hareharrizko eskailera-mailetatik, higatuak daude iraganean eman zitzaizen erabilpenagatik, gotorlekuko behealde osoa inguratzen zuen galeria kontramina batera iristen zen. Galeria honen egitekoa erasotzailearen minetatik babestea zen. Etsaiaren "minatzailea" ikusteko galeria da eta helburua zen erasotzaileak leherrarazteko asmoarekin harresi ondoan minarik ez jartzea.

Artilleria igarotzen zen galeriak, kanoi gangaz estalia, bi plazak edo patioak komunikatzen zituen. Bidearen erdi aldean, trantsizio garaiarekin lotura duen horma baten arrastoak ikus daitezke.

Mendebaldeko patiotik sartuta, horma-atal bat ikusten dugu, ongi trabaturiko manposteria duena. Altxaeraren goialdean oraindik ere kuku-leiho bat kontserbatzen da, -orbezkoa-, trantsizioaren garaikoa. Horren gainean, geroago, eraiki ziren gotorlekuaren hormak. Harginaren marka dotoreak ere ikusten dira bertan.



SETIOAK

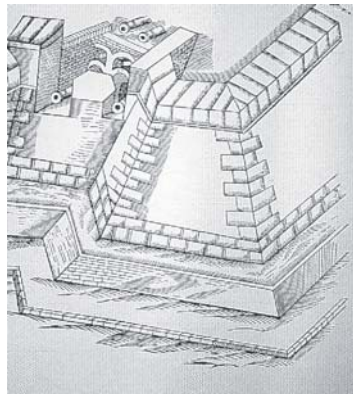
1476 urteko setioan gertatu zen bezala, 6 etxe bakarrik geratuz ziren zutik, Frantziako armadak 1521. urtean egin zuen erasoaren ondorioz, plaza narriatu samar geratu zen. Karlos V.ak aginduta konpondu zen, eta orduan eraiki ziren Erreginarene eta Leibaren Gotorlekuak, baita Magdalenaren Kuboa ere. Dena den, hiria txikituta geratu zen, frantsesek 1638. urteko uztailaz geroztik setiatu baitzuten. Harresietan bi arraila handi ireki ziren. Felipe IV.ak kalte guztiak berehalako batean konpontzeko agindua eman zuen.

1719ko setioan zehar, Frantziako armada, Berwick-eko Dukearen aginduetara, bi arraila irekitzen saiatu zen; horietako bat Erreginarene Gotorlekuaren eskuinaldean.

1723. urtetik aurrera, zulo horien nolabaiteko konponketak egin zituzten Pedro Moreau eta Luis de Anglot militar eta ingeniarien gidaritzapean, nahiz eta hiria atzera ere erabat suntsituta geratu, 1794

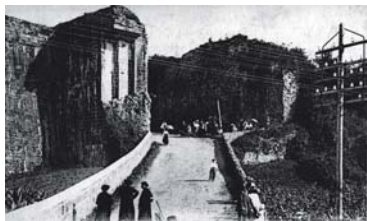
urtean, Frantziako konbentzionalen aurkako gerran. Plaza utzi aurretik txikizio handiak eragin zituzten, hormak eta hesiak birrinduz eta gotorleku egoera penagarrian utzi zuten. 1836 urtean ere, Gerra Karlisten garaian, hiriak beste eraso batzuk jasan behar izan zituen.

Azkenik, 1846 urtean, harresi guztiak bota zituzten kuku-leihoetaraino. Ondorioz, XIX. mendean hondamendia erabatekoa izan zen.



BIRGAITZEAK

Manuel Manzano Monis arkitektoak, 1965-1966 urtean berreraiki zuen partzialki Erreginaren Gotorlekua eta aipaturiko berreraikitze partzialaren irizpideak jarraitu zituen, hondakinm erromatiko gisa. Haren lana kanpoaldeko perimetro osoa berreskuratzea izan zen. Erpinik nabarmeneneko garita ere bere proiektua da. Horri esker salbatu eta berreraiki zen monumentuaren jatorrizko geometria.



BIRGAITZE INTEGRALA

Birgaitze integralaren helburu nagusia, 2006-2007 urteetan Manuel Iñiguez Villanueva eta Alberto Ustarroz Calatayud arkitektoek egin dutena, bikoitza izan da: batetik, Gotorlekuaren oinarriko egiturak formalki berreskuratzea -agerian daudenak eta indusketen bidez lortu direnak- eta, bestetik, berreskurapen funtzional osoa Hondarribiko Gune Historikoan bizi direnek nahiz bisitan datozenek, goza dezaten.

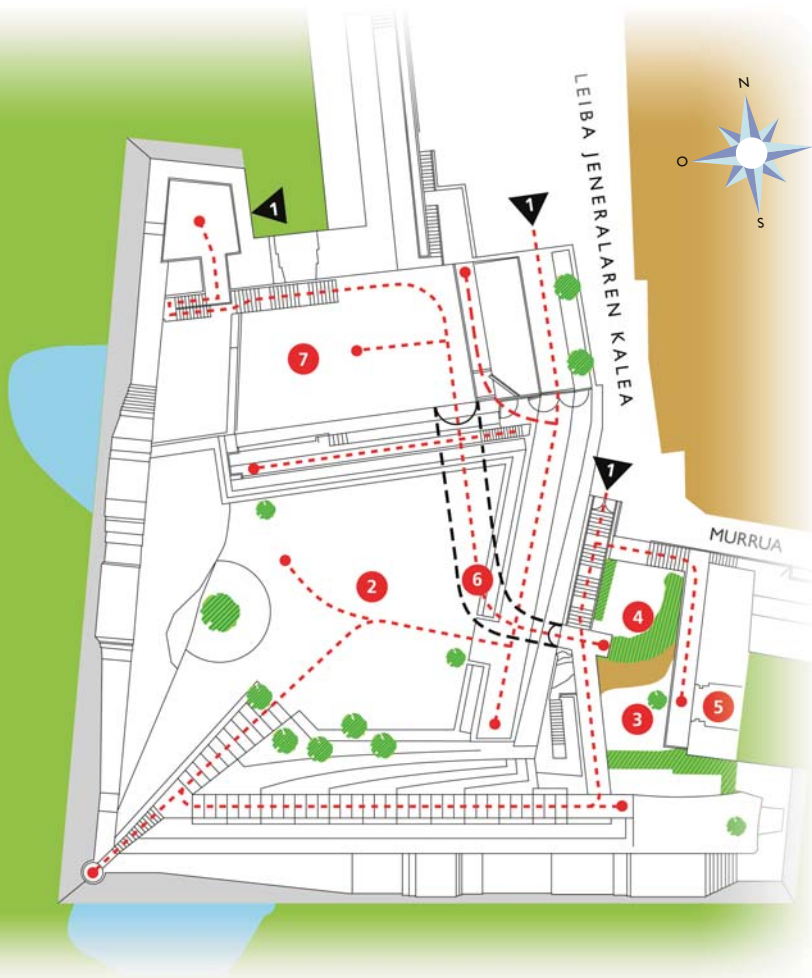




Berreskuratzeko lanen helburua ezinezko berreraikuntza mimetikoa baino areago, falta den oroien oroipen formala izan da, jatorrizko elementu guztiei balio formala "in situ" ematean oinarrituta, atzera ere jatorrizko lekua betetzen dutenak Erreginaren Gotorlekuko geometria zorrotzean, baina horregatik monumentuak jasan zituen gertaera



historikoen arrastoak ezabatu gabe. Era berean, gureganaino iritsi den hondakin erromantiko eta naturalistaren izaera ederra galdu gabe, non landaretzak, monumentuarekin bategite perfektuan, rol nagusia duen.



ITINERARIOS

- 1** Accesos
- 2** Plataforma para la artillería
- 3** Patio sur
- 4** Cubo
- 5** Casamata
- 6** Galería
- 7** Patio oeste



IBILBIDEAK ETA GOTORLEKUAREN TOPOGRAFIA BERRIA

Ateak eta sartzeko arrapalak, zaintzako ibilbidea, hormak eta galeria kontraminak, goiko plataforma, alboetako patioak, kasamata handia kanoi-gangan kanoi-zuloak dituena... dira ibilbide bariatua antolatzen duen oinarri. Hala, bisitariak, era analogikoan, Erreginarean Gotorlekuaren lehenengo erabilpenak gogora ekartzeko aukera paregabea du, eta, aldi berean, hau bezalako toki pribilegiatu batetik eskaintzen diren bista guztiak goza ditzake, inguruko paisaia naturala zein Hondarribiko Hiorigugune Historikoa.



Alde horretatik oso garrantzitsua izan da, topografia berria egin izana, aldi berean Gotorlekuaren eta erdiko plataformaren oinarritzko geometria formalki berreskuratzeaz gain, azken honetaraino gorako erronda-paseoa eraiki duena, egurrezko eskailera-arrapala handi baten bitartez. Plataformari eusteko, gabio mailakatuak erabili dira, landaretzaz estaliak. Guztiz komenigarria, eta Gotorlekuaren sorrerako defentsarako izaerarekin egoki eta bat datozenak, nahiz eta uste den, gotorlekuei buruzko antzinako tratatueta, gabioa ondoren adierazten den bezala definitzen den: "Iurrez edo legarrez beteriko saski handia defentsako arrailak ixteko hormak eta defentsarako hormak egiteko balio duena". Goiko plataforma hau gaur egun lorategi naturalista bikaina da, lehendik zeuden zuhaitzekin ederretsia, soropilez tapizaturia eta egurrezko



plataformak bankuekin, batzuk jarraituak atzealdean eta beste batzuk binaka isolaturik Gotorlekuaren Mendebaldeko horma aldean, beldebere gisa, aurrez aurre duen mendi-paisaia ederrarekiko, atzean Guadalupeko basiliza dela.

PATIO ARKEOLOGIKOA

Ezustekoa, zaharberritu diren Hegoaldeko patioan -edo sarbidekoan - eta Mendebaldeko patioan, bikoitza da. Horrela, bada, Hegoaldeko patioak -benetako "patio arkeologiko" gisa-, barrenean haitzean sortzen diren bi kubo proto-errenazentistako hondakinak ditu, oinarriko hormak eta Gotorlekuko galeria kontraminara iristeko eskailerak, birgaitze-lanetan egindako indusketetan aurkitu direnak. Horien gainetik egurrezko pasabide arin bat dago, bisitaria Gotorlekuko sarreratik goiko plataformara igotzen den Hegoaldeko eskailera-arrapalara eramaten duena. Pasabide hau sortzen den gune berean jaiotzen da -Hegoaldeko patiotik- Mendebaldeko patiora arrapala pikoan jaisten dena.

Hegoaldeko patiora, hiritik, Gotorlekura iristeko zegoen arrapala zahar-raren gainean egindako eskailera batetik iristen da, Gotorlekura sartzeko garai batean izan zen arkuzko atean abioa zeharkatzen zuena, eta gaur egun Murrua kaleko sarrera dena.



AUDITORIO-PATIOA KANPOAN

Mendebaldeko patio hau, garaiera osoan harrizko horma bikainez inguratuta dago eta aire kanpoko ikuskizunetarako toki aparta da. Atzean, galeria kontraminen hondakinen gainean, Mendebaldeko patio hau oso-osorik ikusteko aukera ematen duen harmaila sortzen da. Handik, eskailera-multzo batzuetatik, hegal edo kurrrika batzuen gainean dagoen egurrezko plataforma batera iristen da, eta bertatik panoramika bikainaz gozatuko dugu, aldi berean ikusiko baititugu Hegoaldeko hormetan, San Nikolasen atea, eta atzealdean, izen bereko Gotorlekua.



ERREGINAREN GOTORLEKUA HIRIAREN ETA PAISAIAREN BEGIRATOKI

Aipamen berezia merezi du Hegoaldeko patrioko kanoi-gangak estalirik dagoen kasamata handiak, bertan aurreko hondakinen gainean zerbitzu-plataforma berreraiki baita, egurrezko galeria-balkoi handi gisa, Erreginaren Gotorlekuko gune bitxi hau ikusteko aukera ematen duena, inolako zalantzarik gabe monumentuko arkitektura-egiturarik interesgarriena, oso bitxia eta berezia defentsarako irtenbidea irudikatzen duelako -gotorlekuen arkitektura errenazentistan gotorlekuek izan zuten garapenaren barruan-, artilleriak egin zituen aurrerapenak zirela eta, berehala baztertu izan zena.



Bestalde, kasamatako ganga sendoak enkoadratze bikaina eskaintzen dio begiratoki ikusgarriari eta Hegoaldeko hormaren, Santa Mariako Atearen eta Hondarribiko Gune Historikoari buruzko panoramika zabalak.

Birgaitu den Erreginaren Gotorlekuaren multzoak bisitari guztiei eskaintzen die, berreskuratu den arkitekturaz gain, begiratoki aparta gisa erabiltzeko aukera -panoptikoa norabide guztietara, hasieran zuen egitekoari, defentsari, zegokion bezala-, Hondarribiko hiriaren perspektiba anitzten eta inguruko paisaia ederraren aparteko bista.

Editorea:

Hondarribiko Udala
Kale Nagusia 20
20280 Hondarribia
www.hondarribia.org

Disineua:

LAGEN Komunikazioa
www.lagen.com

Argazkiak:

Hondarribiko Udala
Manuel Iñiguez & Alberto Ustarroz
Espainiako Paisaiak
Imadi Art. S.L.

Artxibategiak:

Hondarribiko Udal Artxibategia
El Escorial-eko Liburutegia
Simancas-eko Artxibategi Orokorra
Zerbitzu Historiko Militarra

D.L.