



AUZOEKIN DIAGNOSTIKOA 2025
HONDARRIBIA





1. Sarrera	1
2. Marko teorikoa	2
2.1. Zaintza	2
2.2. Bakardadeak.....	3
2.3. Komunitatea.....	5
2.4. Zaintza komunitarioa	6
3. Metodologia	9
3.1. Informazioa biltzeko tresnak:	9
3.1.1. Galdetegi egituratua.....	9
3.1.2. Elkarrizketa erdiegituratua	10
4. Datuen analisia	12
4.1. Bakardade ez hautatuaren pertzepzioa.....	12
4.2. Herriko ekintzak eta jarduerak.....	15
4.3. Kolektiboaren profila eta detekzioa.....	21
4.4. Komunitatea.....	26
4.5. Herritarren parte hartzeko prestasuna.....	30
5. Ondorioak.....	36
5.1. Bakardade ez hautatua: estigmaren eta isiltasunaren erronka komunitarioa. ..	36
5.2. Parte-hartzearen positibotasuna eta bakardade egoeren lausotzea.....	36
5.3. Hauskortasun egoerak detektatzeko zailtasunen aurrean, sentsibilizazioa eta baliabide espezifikoaren beharra.....	37
5.4. Komunitatea: zaintza eta elkartasun sareen erdigune.	38
5.5. Herritarren prestasuna: komunitate kohesionatu baterako aukera eta erronka.	39
6. Bibliografia.....	40
7. Eranskinak	43
Eranskina 1. Elkarrizketa itxia.....	43



Hondarribiko
Udala



Eranskina 2. Elkarrizketa erdiegiturata.....	47
Eranskina 3. Elkarrizketatuen datuen taula.....	54
Eranskina 4. Herriko zerbitzuen mapa.....	56

1. Sarrera

Jarraian aurkezten den ikerketa lanak, hauskortasun sozialari eta bakardade ez hautatuari dagokionean, Hondarribiko herriaren errealitatea aztertzea du helburu. Horretarako, lehenik eta behin, iturri ez zuzenen bidez, oinarri teoriko bat eraiki da, AuzoEKIN proiektuan jorratuko diren zaintza, bakardadeak, komunitatea eta zaintza komunitarioa kontzeptuak lantzen dituena. Honen ostean, diagnostikoa gauzatzeko erabilitako metodologia azaldu da. Gaia bere kontestuan kokatu eta autore ezberdinen ideiak alderatu ostean analisiarekin jarraitu da. Elkarrizketa eta galdetegietan jasotako informazioari eta marko teorikoan landutako autoreen ekarpen teorikoei esker zenbait ideia ondorioztatu dira, hauskortasun soziala eta bakardade ez hautatua udalerrian bestelako bihurtu dezaketenak, beti ere gizarteak gaiarekiko duen begirada aldatuta.

2. Marko teorikoa

Azken urteetan biztanleriak jasandako gertakari esanguratsuek agerian utzi dute gizartea pairatzen ari den zaintzen krisia. Errealitate honek, zaintza modu berriak birplanteatzeko beharra sortu du. Hortaz, jarraian marko teorikoa definituko duten zenbait kontzeptu landuko dira.

2.1. Zaintza

Zaintza sozializazioan, hezkuntzan eta bizikidetzan ikasten den ekintza eta jarreraren multzoa da eta norberaren, bestearen eta elkarren zaintzan aplikatzen da. Ekintza honek zainduarekiko arreta, asmoak, aktoreak eta emaitzak biltzen ditu bere baitan (Páez eta López Pretel, 2023). Euskal Herriko Bilgune Feministaren (2023) arabera, zaintza bizitzaren fase, egoera eta testuinguru guztietan da beharrezkoa, intentsitate maila handiagoan edo txikiagoan izanda ere, bizitzaren sostengua baita. Elkarrekintza horretan interes naturalekoak diren sentimenduak, emozioak, asmoak eta beharrak biltzen dira. Kezka eta laguntza ere barne hartu behar ditu, gainerakoei aukera emanez hausnartzeko, arriskuak sahiesteko eta sustapen-estrategia propioak eta kolektiboak eraikitzeko. Hori horrela, zaintzak gizarte-taldeen baldintzak hobetzea ahalbidetzen du, norbanakoaren eta taldearen ongizatea bultzatuz (Rodríguez et al., 2014; Habermas, 2009; Ramírez eta Valenzuela, 2015; Collieri, 1997, Ramírez et al., 2020 testuan aipatua).

Hau guztia esanda, beharrezkoa da aipatzea pertsona orok duela bizitza osoan zehar zaindua izateko eta zaintzeko, nola eta nor zaindu nahi duen ala nola eta nork zaintzea nahi duen eta hori guztia zein intentsitatetan egin ala egitea nahi duen erabakitzeko eskubidea. Baita zaindua ez izateko eskumena ere. Honek ordea, ez du errealitatea islatzen. Gaur egun Euskal Herrian zaintza lanak emakumeengan berrerortzen dira. Lan hauek feminizatuak eta arrazializatuak daude. Ondorioz, emakumeek beren bizitzak besteen zaintzei eskaintzen dizkiete. Horren adierazle, ondorioztatu da emakumeek ordaindu gabeko zaintza lanen hiru laurdena burutzen dutela, eta ordaindutakoen bi heren. Beraz, lan gehiena ez dagoenez ordainduta ikusezina da (Euskal Herriko Bilgune Feminista, 2023).

Eredu patriarkalak indartu egiten du gizona hornitzailea denaren eta zaintza emakumeekin soilik lotuta dagoenaren ideia, sozializatzeko eta erreproduzitzeko moduari



eraginez. Modu horretan, zainketa lanen aitortzak eredu patriarkalak haien inguruan sortutako ikusezintasuna deseraikitzea dakar oraindik ere presente dagoena familia- eta genero-harremanetan, lanaren antolamenduan eta gizarte-babesekeo sisteman (Páez eta López, 2023). Hala eta guztiz ere, Tornsek (2005) dioen moduan, emakumeak nazkatzen hasiak dira etxetik kanpo gauzatzen duten lanaz gain etxeko lanen eta zaintzaren ardura gizarteak emakumeen arduratzat ulertzeaz.

Genero rolen perspektiba aldaketa horrekin batera, gizartean beste zenbait aldaketa esanguratsu eman dira. Biztanleriaren zahartzeak, familien egituren eraldaketak, indibidualtasunak, taldearen parte izatearen sentimendua galtzeak eta ongizate eredu defizitarioek agerian utzi dituzte gizarteak gaur egun zaintza beharrei erantzuteko dituen zailtasunak. Zailtasun horiek are nabarmenagoak dira bizitzako etapa ezberdinetan, esaterako, zahartzaroan, ala dibertsitate funtzionalari lotutako errealitateetan (Durán, 2018; Carrasco et al., 2011, Artiaga, 2021 testuan aipatua).

Argi dago aldaketa guzti horiek pertsonen eta haien ongizateari zuzenean eragiten dietela, errealitate konplexuak sortuz. Ondorioz, aipatutako fenomeno guztiengatik sortutako zaintzen krisiak gero eta jende gehiago bakardade ez hautatu egoeran egotea eragin du. Errealitate hau arazo sozial bat dela kontuan izanik, erantzuna ere gizartetik ematea beharrezkoa da.

2.2. Bakardadeak

Bakardadeen fenomenoaren konplexutasuna kontuan izanik beharrezkoa da kontzeptua definitzea eta haren ezaugarriak jorratzea, marko teorikoari jarraipena emateko ezinbestekotzat ulertzen direnak.

Lara eta Martín (2024) autoreek bakardadea esperientzia pertsonal negatibo gisa definitzen dute. Adin tarte guztiei eragiten dien fenomeno konplexua da. Norbanakoak beste batzuekin komunikatzeko beharra duenean eta bere harreman sozialetan gabeziak hautematen dituenean gertatzen da, nahi baino erlazio gutxiago dituelako edo dauzkan erlazioek ez dietelako nahi bezainbesteko laguntza emozionala eskaintzen.

Beharrezkoa da azpimarratzea pertsona baten bakardade sentimenduak ez duela zertan loturarik izan harreman sozialen kantitatearekin; pertsona batek harreman sozial ugari izan ditzake baina bakardade sentimendua sentitu edo alderantziz. Azken finean,



harreman sozialen kantitateak ez du bakardade maila adierazten, kalitateak baizik (Adinberri Fundazioa, 2024).

Segidan Lara eta Martín (2024) autoreek Soledad(es) liburuan landutako bakardade moten definizioak landuko dira.

Lehenengo sailkapena Weiss-ek (1973) eskaintzen du eta bi bakardade mota bereizten ditu: bakardade emozionala eta bakardade soziala.

- Bakardade emozionala: harreman estu edo esanguratsu baten galerarekin lotuta dago. Galera horrek hutsunea, antsietatea eta melankolia sentimenduak eragiten ditu, bizitzan zehar bidelagun izan diren pertsonak jadanik ez baitaude.
- Bakardade soziala: sare sozialen galerarekin erlazionatzen da. Pertsona sare horietan taldearen parte sentitzen da, onartua eta komunitatean integratua. Bakardade soziala gogo-aldarte zitala, asperdura eta bazterketaren sentimenduekin lotzen da.

Aldi berean, Muchnik eta Seidmann-ek (2004) hirugarren bakardade mota bat bereizten dute, bakardade existentziala.

- Bakardade existentziala: gizakiari atxikitutako errealitatea da, bizitzan zehar edozein momentutan eman daitekeena, baina estres handiko egoeretan agertzea da ohikoena. Errealitate hau bizitzen duen pertsonak ez du bestearen falta adierazten, bizitzaren zentzuaren falta baizik.

Bestalde, isolamendu soziala bakardadearen osagarri objektibo gisa definitu ohi da eta konpainiaren ausentzia errealari egiten dio erreferentzia. Ohikoa da kontzeptu hau bakardadearekin nahastea (Victor et al., 2000).

Hala eta guztiz ere, bakardadea, isolamendu soziala edo bakarrik bizitzea ez dira osasun arazoekin lotuta dauden faktore bakarrak (Solbu et al., 2015; Tarazona, 2020 testuan aipatua). Azken urteetan hauskortasun sozialaren kontzeptua garatu da. Honek alderdi sozialak zahartzaroan pertsonen osasunerako duen onurari egiten dio erreferentzia. Gaixotasun edo min-egoera bati erantzuteko orduan kapital soziala edukitzea garrantzitsua baita (Bunt et al., 2017).



Orain arte hauskortasunaz osasun arloan hitz egin da, ikuspuntu fisiko edo orokor batetik, pertsona zahartu ahala etortzen den erantzun fisiologikoaren galerari lotuta (Bunt et al., 2017).

Bunt et al.-en (2017) hitzetan hauskortasun sozialak baliabideak, ekintzak, eta gaitasunak etengabe galtzeko arriskua dakar, zahartzaroan oinarritzko behar sozialak asetzeko garrantzitsuak direnak. Beraz, esan liteke adineko pertsona bat hauskortasun egoeran dagoela ondorengo ezaugarriak aurkezten dituenen: zaurgarritasun fisikoa, ezintasun fisiko eta/edo mentalerako joera eta arazo sozialak edo faktore demografikoak (Puig Llobet, Lluch Canut eta Rodríguez Ávila, 2009).

2.3. Komunitatea

Komunitateaz hitz egiten denean, garrantzitsua eta beharrezkoa da zertaz ari garen jakitea. “Komunitatea” terminoa hainbat ikuspegitatik definitu da esku-hartzea komunitarioko esparruetan, ikuspegi orokorragoetatik ikuspegi egituratuagoetaraino. Orokorrean, “komunitatea” terminoak zerbait partekatzen duten pertsonen talde bati egiten dio erreferentzia.

Robertisek eta Pascalek (2007) azaldu dutenez, komunitateak kideen arteko antzekotasunarekin eta identitatearekin du zerikusia, "*elkarrekin bizi diren eta interes komunak dituzten pertsonen bilera da*" (31.or.).

Oinarritzko esanahi horretatik haratago, autore batzuek lurraldearen eta gizarte-elkarreraginaren garrantzia nabarmentzen dute. Záraten (2007) aburuz komunitatea leku berean bizi diren eta, interesak partekatzean eta elkarren artean harremanetan jartzean kide izatearen zentzua garatzen duten pertsonen taldea da. Ander-Egg-ek (2005) ikuspegi zabalago bat eskaintzen du, komunitatea espazio bat partekatzea ez ezik, laguntza- eta komunikazio-harremanak mantentzea ere badela azpimarratuz. Autore honen arabera, komunitatean pertsonak beste testuinguru batzuetan baino harreman estuagoak izaten dituzte, helburuak lortzeko, arazoak konpontzeko eta bizikidetzarako funtzio garrantzitsuak betetzeko sareak osatuz.

Hau guztia esanda, “komunitatea” espazio fisiko zehatz batean garatzen den parte-hartze prozesu bat (edo gehiago) da, zeinetan elkarrekintzan ari diren pertsonak eta taldeek kide izatearen eta elkarrekikotasunaren osagai psikologiko bat garatzen duten (, 2020). Modu



horretan, ezin da komunitatea herri, auzo edo beste edozein muga espazialekin alderatu, izan ere, horietako bakoitzean komunitate bat baino gehiago, bakarra edo bat ere ez egon daiteke (Zuñiga eta Arrieta, 2021).

Hori horrela, ikerketa ezberdinek erakutsi dute adinekoen osasun eta ongizatean positiboki eragiten duela gizarte-ingurumenak. Hau da, adineko pertsonetikiko adeitsuak ez diren komunitateetan bizi diren pertsonen ongizate-maila baxuagoa dute (Kano et al., 2018; Nieboer eta Cramm, 2018, Asensio eta Arrieta, 2024 testuan aipatua). Beraz, esan liteke komunitateak funtzio eta paper garrantzitsua betetzen duela pertsonen ongizatearen garapenari dagokionean. Gainera, Liedoren (2022) ustez Ikuspegi komunitarioa oso erabilgarria izan daiteke zaintza aztertzeko, zentzu plural eta interpersonal batean ulertzen badugu (Liedo, 2022). Horregatik, jarraian zaintza komunitarioen inguruan hausnartuko da.

2.4. Zaintza komunitarioa

Covid-19-aren krisiak agerian utzi zuen aspalditik zetorren zaintzen krisia. Herri eta hirietan zaintza sare komunitarioak jarri ziren abian zaintza lanak era komunitarioan kudeatzeko asmoz. Hala ere, argi dago epe luzean bolondresez osaturiko zaintza sare komunitarioarekin soilik ezinezkoa dela pertsonen bizitzetan beharrezkoak diren zaintza lanak asetzea (Soto, Renedo eta Arregi, 2022).

Hori horrela, ezinbestekoa da herrialdeetako ongizatearen kudeatzaileek adineko pertsonen zaintzaren beharren gorakada nabarmenaren erronkari aurre egiteko estrategiak martxan jartzea. Familiak nekez ardura daitezke zaintza behar berriez, eta beraz, ordezkari politikoek gauzatu beharko dituzte antolakuntzetan aldaketak zaintza eskaera ase gabeei erantzuna emateko (Duran, 2017).

Zaintza bizitza sostengatzeko elementu nagusi gisa ulerturik, beharrezkoa da administrazio publikoak horren bermatzaile izatea. Zaintza ekosistema eredu hori sortzeko eremu aiposena udalerrria da, bertan harreman komunitarioak gertutasunean eraikitzen baitira eta konfiantzazko harreman horien barnean estrategia publikoak edo herri estrategiak eraiki baitaitezke (Soto, Renedo eta Arregi, 2022).

Egunerokotasunean gauzatzen diren mikroerlazioez osatuta dago. Komunitateak zaintzetan betetzen duen funtzioa harremanen arlora, arlo sozialera eta karakteristika instrumentaleko laguntzetara mugatzen da. Erlazio hauek “*bizilagunen sare natural*” gisa



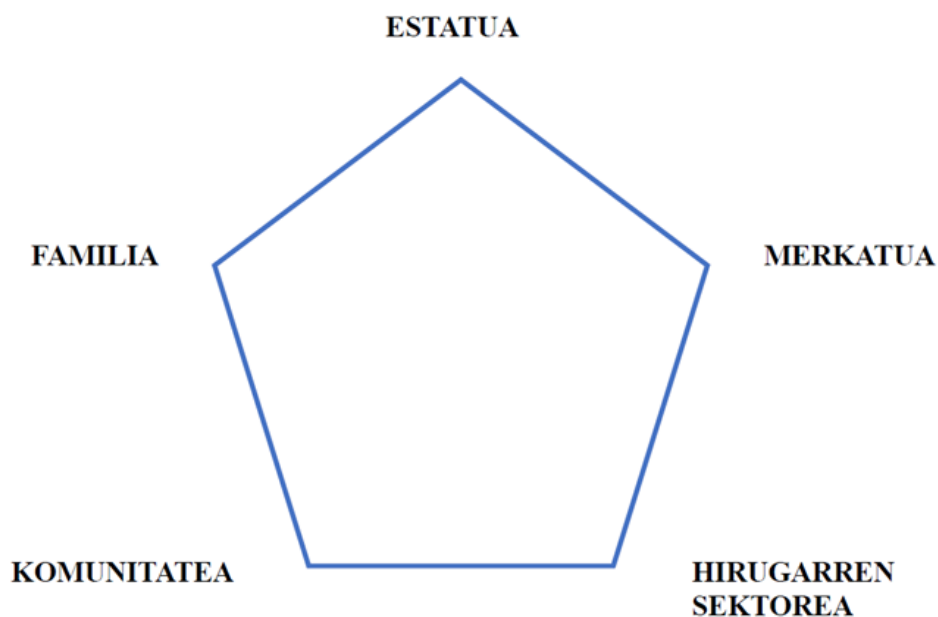
defini daitezke, harremanen eta elkarrekintzen sare informala osatzen dute (Gardner, 2011, Zuñiga eta Arrieta, 2021 testuan aipatua). Gutierrezek (2020) dioen moduan “*Lo comunitario es una relación social y, por tanto, se practica y se cultiva*” (Liedo, 2022 testuan aipatua).

Bertan sortzen diren harremanek arrisku edo zaurgarritasun egoerak hautemateko informazioa helarazi dezakete. Horregatik, komunitatearen funtzioa harremani dagokionean, adineko pertsonaren osasun eta ongizaterako oinarritzotzat definitzen da (Zuñiga eta Arrieta, 2021).

Egoera horren aurrean, ongizate-sistemek eta zainketen gizarte-antolamenduko sistemek berregituraketa bat eskatzen dute, sortzen ari diren premiei erantzun ahal izateko, eta hala gertatzen ari da Europan. Premisa horren arabera, ongizate- eta zaintza-eskemak berrantolatzeko aukera emango duten formulak bilatzeko interesa areagotu egiten da, ongizate- eta zaintza-horniduran parte hartzen duten hainbat esparruk (estatua, merkatua, familia, komunitatea, hirugarren sektorea) betetzen duten funtzioa optimizatuz. Eta, horien artean, esparru komunitarioa da, hain zuzen ere, arlo horretan ekarpen handiena egin dezakeenetako bat (Zuñiga eta Arrieta, 2021).

Horrela, Zuñiga eta Arrietak (2021) pentagono batek esfera desberdinak artikulatzeko modua hobeto adieraz dezakeela planteatzen dute, bost izan beharko bailirateke: Estatua, merkatua, Hirugarren Sektorea, komunitatea eta familia. Pentagonoak zaintzaren gizarte antolaketaren sistema ordezkatzeko du eta esferen rolen banaketak zainketa-eredu jakin bat sortuko du.

1. figura. *Zaintzen esferen pentagonoa.*



Iturria: Egileek egin, Zuñiga eta Arrietaren testuan oinarrituta (2021).

Fantovaren hitzetan (2013), harreman zibikoen eta sostengu solidarioen bidez ekimen sozialaren eta eragile publikoen artean sinergiak sortzea beharrezkoa da elkar indartzeko. Ardura publikoari buruz hitz egiterakoan, ongizate eredu berriak sortzean pentsatu behar da, eta orain arte ikuspuntu asistentziala eta teknokratikotik egindako akatsak zuzendu.

3. Metodologia

Jarraian diagnostikoa burutzeko erabilitako metodologia azalduko da. Hondarribiaren inguruko ikerketa hau burutzeko metodologia mistoa erabili da, hau da, metodologia kualitatibo eta kuantitatiboa uztartzen dituen metodoa.

Metodologia kuantitatiboari dagokionez, datuak kuantifikatzea eta bereiztea du helburu, ezagutza objektiboa lortzeko asmoz (Alberich, 2008). Modu honetan, Hondarribiko herritarrek bakardade ez hautatuaren eta hauskortasun sozialaren inguruan duten pertzepzioa jaso da.

Metodologia kualitatiboak gizarte egiturak ezagutzea ahalbidetzen du, alegia, existitzen diren sare sozialak identifikatzea, honela errealitatea egituratzeko; hala nola, iritziak, alderdi subjektiboak eta taldeen artean sortzen diren harremanak ezagutzeko (adibidez: behar sozialaren aurrean duten joera, konpontzeko proposamenak...) (Alberich, 2008). Kasu honetan, herriko inpaktu handiko eragile eta baliabideen identifikazioa egin da sare komunitarioen dinamikak eta ahuleziak ezagutu ahal izateko eta bakardade ez hautatuaren, zaintzaren eta komunitatearen inguruan duten ikuspegia jasotzeko.

3.1. Informazioa biltzeko tresnak:

Atal honetan metodologia mistoa burutzeko erabili diren tresna desberdinen inguruan hitz egingo da. Alde batetik, metodologia kuantitatiboa herritar guztiei zabaldutako galdetegi egituratuaren bidez gauzatu da eta, beste alde batetik, metodologia kualitatiboa, herriko eragileei egindako elkarrizketa erdiegituratuen bidez.

3.1.1. Galdetegi egituratua

Galdetegi egituratuak herritarrek bakardade ez hautatuaren eta hauskortasun sozialaren inguruan duten pertzepzioa ezagutzea, herrian identifikatzen dituzten ekimenak jasotzea eta gaiaren inguruan duten sentzibilizazioa lantzea du helburu, era berean, hausnarketara bultzatuz.

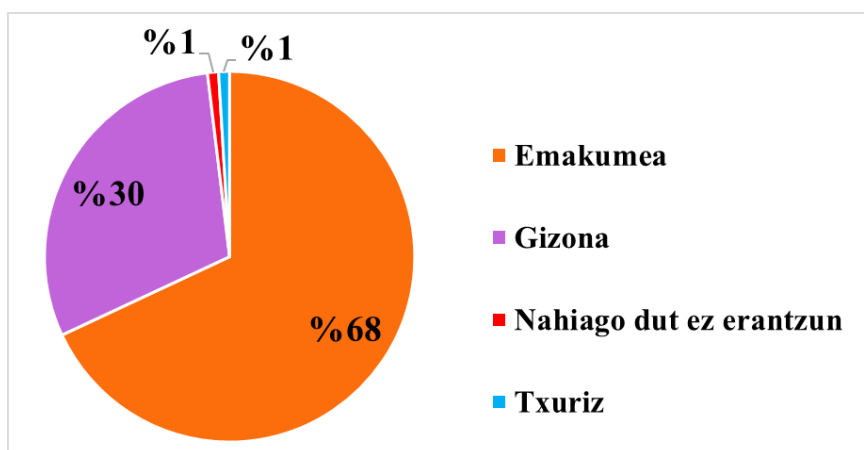
Galdetegia (1. eranskina) 20 item-ez osatuta dago: 14 galdera itxi eta 6 ireki. Azken hauek ekarpen luzeagoak egiteko aukera ematen dute jarduteko moduei, ekimenei, elkarteei eta iradokizunei dagokienez. Tresna hau herritar guztiei luzatu zaie.

Horren lanketa, batetik, paperezko inprimakien bidez gauzatu da. Martxoan zehar kutxak ezarri dira auzoetako gune esanguratsuetan eta lekuz aldatu dira auzo guztietara zabaltzeko asmoz. Bestetik, online formatua ere erabili da galdetegi egituratua

erantzuteko, udalaren sare sozialen eta kutxetan jarritako QR-aren bidez luzatu dena. Aipatzekoa da, hilabetean zehar herriko zenbait gune esanguratsuetan presentzialki galdetegiak betetzen laguntzeko aukera ere eskaini dela.

Bestalde, guztira 313 pertsonen parte hartu dute galdetegietan. Horien artean 213 emakumeak dira, 94 gizonak, 3 pertsonen nahiago izan dute generoa ez zehaztu eta beste 3 pertsonen atal hau txurian utzi dute. Parte-hartzaileen artean, ordea, zenbaitek ez dituzte galdera guztiak erantzun. Hala eta guztiz ere, erantzundako galderak kontuan hartu dira analisia egiterako orduan.

2. figura. *Galdetegiaren parte-hartzaileak generoaren arabera*



Iturria: Egileek egin.

3.1.2. Elkarrizketa erdiegituraturua

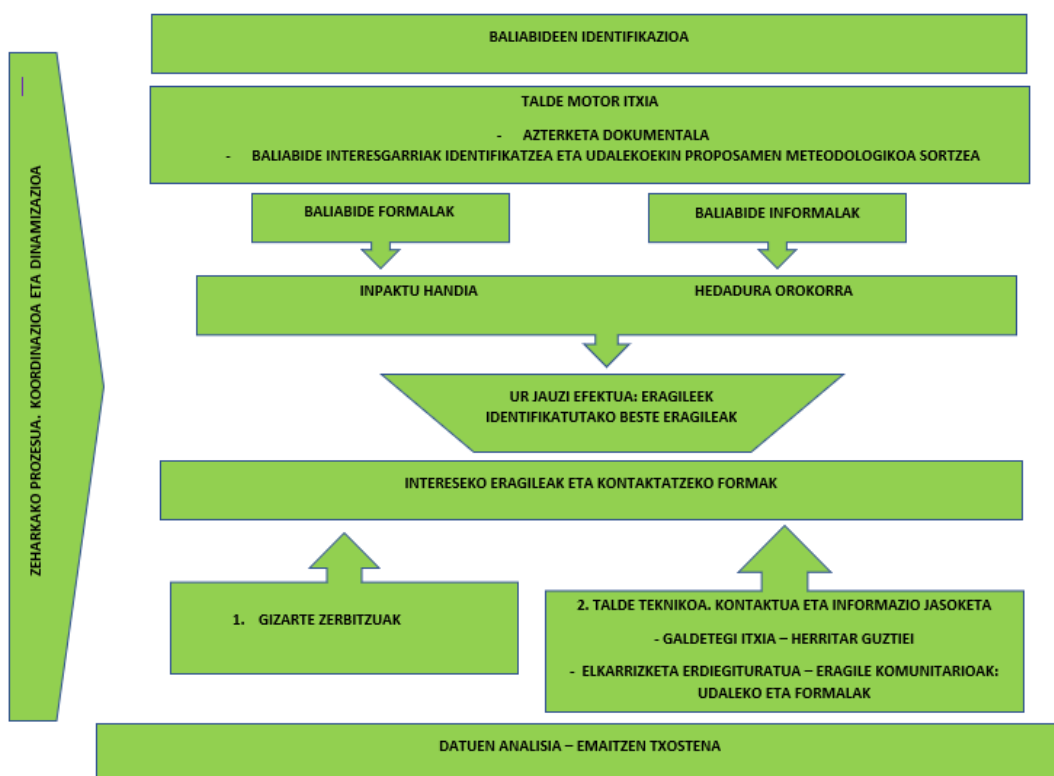
Galdera irekiz osatutako gidoi erdiegituraturua da (2. eranskina) eta lanagatik edo kokapenagatik, herrian eragin handiko eragiletzat hartzen direnekin topaketa sakon bat burutzea du helburu. Honen bidez eragile horiek adineko pertsonen hauskortasun sozialeko egoeren inguruan duten pertzepzioa ezagutu nahi da, eragileak hausnarketara bultzatuz eta haien sentsibilizazio eta kontzientziak landuz.

Gidoia 5 bloketan banatzen da:

- a. Baliabidearen ekintzak
- b. Kolektibo espezifikoarekin harremana
- c. Sare lana
- d. Proposamenak. Ekimen komunitarioak/herritarrak
- e. Laguntzeko prest egotea

Guztira 27 elkarrizketa erdiegituratu gauzatu dira, ordu bete ingurukoak. Elkarrizketak modu presentzialean egin dira eta zenbait kasutan grabatuak izan dira transkribatu eta ondoren emaitzen analisia burutzeko. Bestalde, azpimarratzekoa da elkarrizketa bakoitza elkarrizketatuaren egoera eta testuingurura egokitu dela ahalik eta informazio esanguratsu eta aberasgarriena eskuratzeko asmoz.

3. figura. Prozesuaren irudi grafikoa



Iturria: Egileek egin.

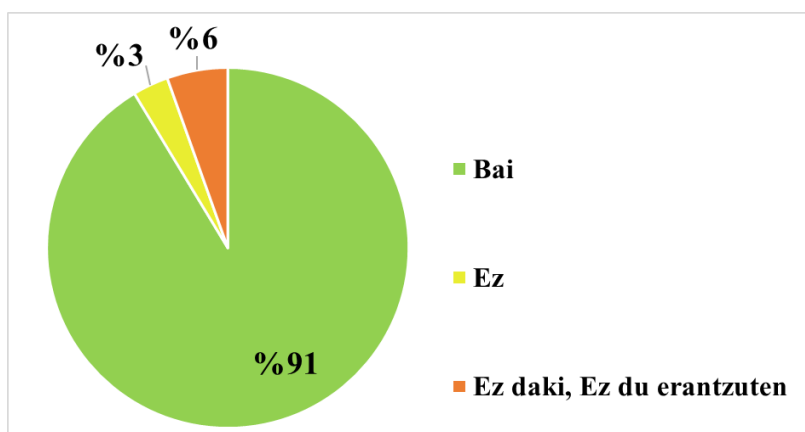
4. Datuen analisia

Jarraian aurkezten den atalean Hondarribian bakardadearen inguruan bildutako datuen analisia gauzatuko da, zeinak herriaren errealitatea ezagutzea ahalbidetuko duen. Analisia ondorengo ataletan banatua izango da: bakardade ez hautatuaren pertzepzioa; herriko ekintzak eta jarduerak; kolektiboaren profila eta detekzioa; komunitatea; eta parte hartzea.

4.1. Bakardade ez hautatuaren pertzepzioa

Lehenengo atal honetan Hondarribiko herritarrek bakardade ez hautatuaren inguruan duten pertzepzioa aztertuko da.

4. figura. Bakardade ez hautatua gizartean.



Iturria: Egileek egina.

gaiaren garrantziaz kontziente izanik.

Elkarrizketatutako eragileek bakardade ez hautatuaren inguruan duten pertzepzioak errealitate konplexu bat islatzen du informazio falta, estigma soziala eta udalerriko testuinguru sozioekonomikoaren eraginez.

Eragile gehienek gaiaren inguruan ez dutela nahikoa informazio adierazi dute:

"Pertzepzioa ez dakit. Ez dut datu nahikorik gai honi buruz hitz egiteko" (E2).

"Gaur egun baliabide asko lantzen ari dira bakardadeari erantzuna emateko, baina gure artean ez dago konexiorik orduan ez dugu informaziorik" (E4).

Nahiz eta orokorrean informazio nahikorik ez izan, eragile batzuk bat datoz bakarde ez hautatua gaur egungo gizartean ohiko arazo bat denaren ideiarekin.

Galdetegietan parte hartu duten herritarren %91-k uste du bakardade ez hautatua gaur egungo gizartean existitzen den errealitate bat dela eta ondorioz, arazo komun gisa hautematen dute,

“Creo que es un problema. No lo catalogaría como enfermedad, pero casi. Yo creo que la gente puede enfermar por la soledad” (E1).

«Badago jende dexente bakardadean eta justo beraiek esaten dute “Si vosotros no nos poneis esto, nosotras no salimos”. Familia egitura desajustatu da, aldatu egin da. Badago jendea ez duela sostengurik (...). Badago jendea bakarrik hitz egiteko deitzen duena» (E12).

“Gaia garrantzitsua da, erantzuna eman behar diogu, jende asko bakarrik dago eta gure arreta merezi dute” (E26).

Gainera, eragile batzuen aburuz, Hondarribiko bizi-maila sozioekonomikoak eragina du bakardade egoera ez hautatuan dauden pertsonak hautemateko moduan; izan ere, askotan uste da maila sozioekonomiko handiagoa duten testuinguruetan ez direla horrelako arazoak horren nabarmenak eta existitzen ez direla pentsatzeko joera dago.

«Estigma asko dagoela uste dut, jendea nahiz eta egoera horretan dagoen, isilpean eta ezkutuan eramaten dute. Jendeak agian ez du ezta identifikatzen egoera horretan dagoela (...). Hondarribiko irudia kanpoan dena ondo dagoela da, dirua dago, jendea pozik dago. Irunekin alderatuz... Hemen ere daude guztietako egoerak. Uste dut hemengo irudia “idilikoa” dela» (E11).

“Hondarribian iruditzen zait gizarte aldetik oasis batean bizi garela, horregatik iruditzen zait ez dagoela kasu askorik egoera horretan” (E14).

Idea hau indartu egiten da Hondarribia herri familiarizatua eta harreman-sare sendoak dituen gune gisa ikusten delako. Hala ere, pertzepzio horrek isilpean bizi diren bakardade errealitateak ezkutatu ditzake, egiazki presente dauden arren.

“Nik uste dut Hondarribian ikusi dudanagatik, herri bat da dagoela batzuen aldetik bizi maila oso altua eta ez dela ezer pasatzen (...). Familiarizatua dagoen herri bat da ere, hau da, agian ez da beste egoeren inguruan hitz egiten eta asumitzen da familiak egingo duela guztia. Zer pasatzen da familia ez dagoenean? Harremanak ez direnean onak? Ba nik uste dut ez dela esaten” (E3).

Aldi berean, gaia herrian tabua dela azpimarratzen dute, haren inguruko estigma nabarmenduz; izan ere, egoera honek pertsona askok bakardadeari buruz hitz egitea

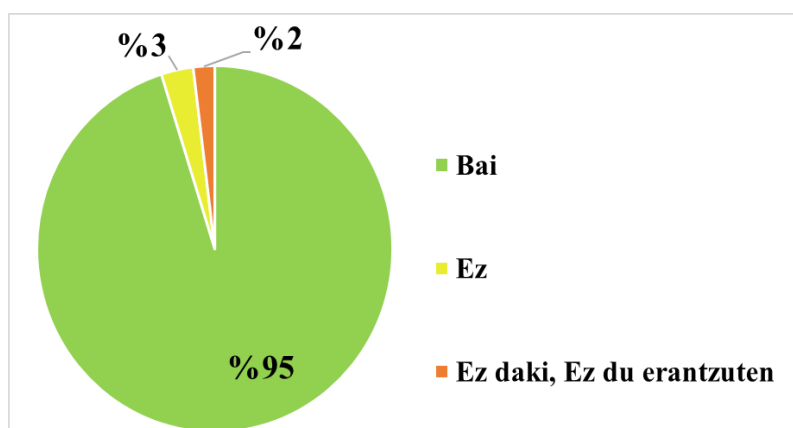
saihestea edo eskura dituzten baliabideetara ez jotzea ekar dezake. Beraz, gutxi hitz egiten den eta ikusarazteko erraza ez den gaia da.

Jasotako pertzepzioen beste alderdi garrantzitsu bat da pertsona batzuek jarduera komunitarioetan parte hartzen dutela, ez bakarrik aisialdiagatik edo ikaskuntzagatik, baita bakardadeari aurre egiteko modu gisa ere. Beraz, espazio komunitarioak funtsezkoak dira, zeharka bada ere, bakardade ez hautatu egoerak prebenitzeko edo arintzeko.

“Bakardadearekin lotuta, irteera asko eskatzen dituzte, lo toman más como actividad sociocultural que como aprender un idioma. Giro bat sortu nahi dute. Ez daude bakarrik baina bere taldea sortu nahi dute” (E7).

“Orduan badago jendea klasera etortzea erabiltzen duena norbaitekin gustora dagoelako” (E13).

5. figura. Bakardade ez hautatua eta ongizatea.



Iturria: Egileek egin.

Hondarribiko herritarrei zuzendutako galdera-sortaren gakoetako bat bakardade ez hautatuak pertsonen ongizateari eragiten dion da. Erantzuna guztiz baiezkoa da: %95-ak baietz esan du. Honek

esan nahi du herritarren gehiengoak uste duela bakardade ez hautatua pairatzeak pertsonen bizi-kalitatean eragin negatiboa izan dezakeela. Gizartean, beraz, bakardadearen eraginarekiko kontzientzia dago eta agerian uzten du fenomeno honetan sakontzeko beharra dagoela politika publikoetatik, gizarte zerbitzuetatik eta komunitatetik.

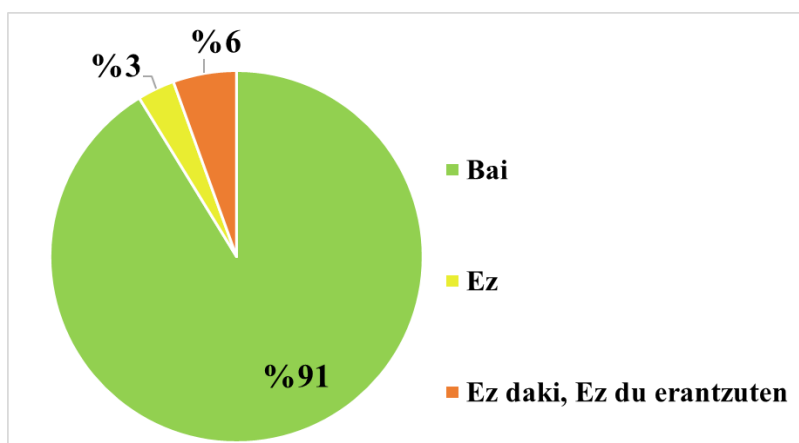
Herritarren ikuspegi horrekin jarraituz, Hondarribiko eragile ezberdinek ere bakardadea existitzen den errealitate bat dela adierazi dute eta, zenbait kasutan, osasun arazoa eragin dezakeela.

Laburbilduz, Hondarribiko herritarren eta eragileen pertzepzioek bat egiten dute ondorio argi batekin: bakardade ez hautatua existitzen den errealitate bat da eta pertsonen ongizatean eragin zuzena du. Herritarren %95-ak hala adierazi du, eta eragileek, oro har, baieztapen hori berresten dute, nahiz eta askotan fenomenoak ikusezina izan testuinguru sozioekonomikoaren, estigmen eta informazio faltaren ondorioz.

4.2. Herriko ekintzak eta jarduerak.

Atal honetan, Hondarribiko eragileek eta herritarrek bakardade ez hautatuari behar komunitario gisa erantzutea beharrezkoa dela uste duten aztertuko da. Jarraian, herritarrek parte hartzeko eta harremanak izateko nahikoa leku eta ekintza dituztela iruditzen zaien analizatuko da.

6. figura. Bakarkade ez hautatua behar komunitario gisa erantzutea.



Iturria: Egileek egin.

Hondarribian bakardade ez hautatuari edo hauskortasun sozialari behar komunitario gisa erantzuteko beharra ikusten den galdetu denengan, %91-k baietz esan du, %3-ak ezetz, eta %6-ak ez dakiela.

Gizartean eraldaketak burutzeko, komunitatean parte hartzen duten eragile sozialak beharrezkoak dira, eta horretarako ardura hartu behar dute.

“No tiene porque depender solo el cuidado de una sola institución sino que tenemos que estar todos en red. No es solo asistencialismo, sino que también es trabajo comunitario. No es solo institución-dependiente sino que tenemos que estar en red” (E4).

“Komunitatearen gain badago ardura bat eta hori sustatu behar dugula, baina aldi berean instituzioak presente egon behar direla eta hori guztia bideratu behar dutela” (E2).

Asistentzialismoarekin apurtzeko zaintza komunitarioa lantzea ezinbestekoa dela ikusten da. Sare lanari garrantzi handiagoa ematen bazaio eta eragileen artean sinergiak



sortzen badira, denen artean zeharkako erantzunak lortuko dira, eta instituzioekiko menpekotasuna desagertuko da.

Gizarte ingurumenak adinekoen osasun eta ongizatean positiboki eragiten du, eta horregatik komunitate ikuspegia landu behar da. Komunitatean sortzen diren harremanak “bizilagunen sare natural” gisa defini daitezkeenak, egokienak dira konfiantzazkoak eta hurbilak baitira.

“Hori geroz eta gehiago galtzen ari da. Nik orain nire bizilagun guztiak ez ditut ezagutzen (...) eta lehen gogoan daukat ibiltzen ginela gora-behera bizilagunen etxean, atea irekiak zeuden. Bazegoen saretze lan hori (...). Orain gure bizilagunak bakarrik bizi denak, egunak daramatza gaixo eta ez gara enteratzen. Hori galtzen ari da eta berreskuratu egin beharko zen” (E24).

“Paradigma aldatzeko sare sozialak bultzatzea beharrezkoa da, komunitate sentimendua sortzea, belaunaldien artean hurbilketa egitea, eta gazteentzako heziketa ere ezinbestekoa da” (E20).

Erantzuleek oraingo dinamika sozialak eta iraganekoak alderatzeko joera dute, lehen komunitatean sostengu emozionala eta soziala edukitzea ohikoa zen, eta sare soziala existitzen zen. Herritarrek iraganean modu natural batean sortzen zena berreskuratu nahi dute.

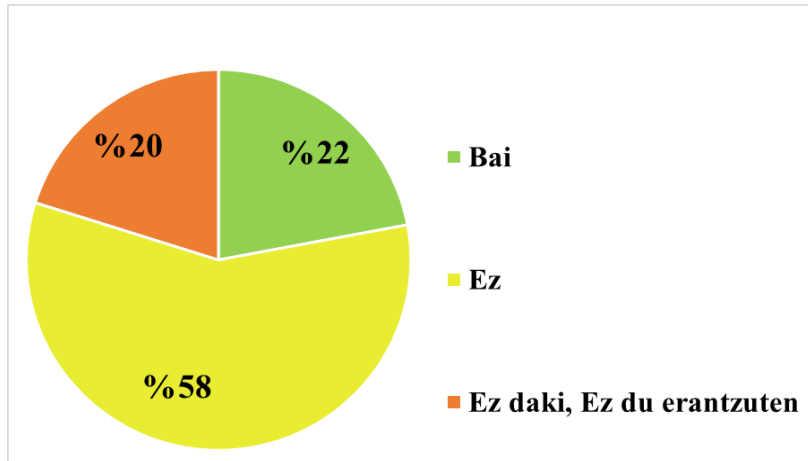
Horretarako sare sozialen sorkuntza sustatzea funtsezkoa da, komunitatearen sentimendua herritarren behar emozionalak asetzeko ardatz nagusietako bat baita. Aldi berean, ekintza desberdinak egitea oinarrizkoa dela pentsatzen dute, hala nola: belaunaldiarteko harremanak eraikitzea edo heziketa-arloan bakardade ez hautatuaren inguruan sentsibilizazioa egitea.

“Antes había más sitios: había una carnicería, había una peluquería... Había mucho comercio. Ahora el barrio se ha quedado medio muerto en ese sentido y eso hace mucho, tú te quedas en tu casa y no sales. Yo creo que el que haya comercio en la zona hace mucho” (E1).

Herritarrek komunitate mailan erantzuna ematea zaila bezain oinarrizkoa dela pentsatzen dute. Gizartea gero eta indibidualistagoa dela kontuan izanik, harreman esanguratsuak izatea konplexua da. Joera honen atzean balio desberdinak daude eta aldatu

egin behar dira. Horretarako, komunitatean kontzientziazioa eta sentsibilizazioa lantzea urrats bat izan daiteke.

7. figura. *Parte hartzeko eta harremanak izateko lekuak.*



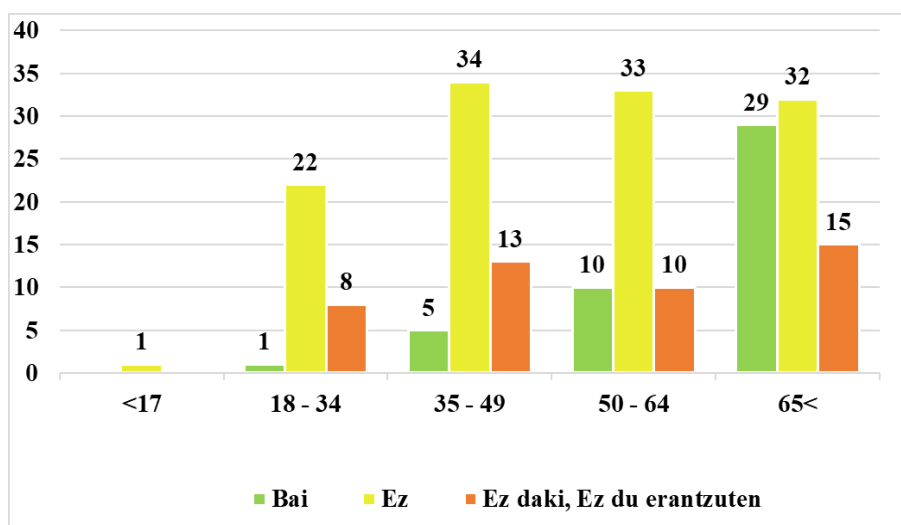
Hondarribian parte hartzeko eta harremanak izateko nahikoa leku eta jardura dauden galdetutakoan, %58-ak ezezkoa erantzun du, %22-ak baiezkoa eta %20-ak ez dakiela.

Iturria: Egileek egina.

Alde batetik, atal honetan krontaesanak aurkitu dira, eragile bakoitzak ze ekintza burutzen duen azaldu du eta jardura hauetan aniztasuna dagoela ikusi da. Baina, beste alde batetik galdetegiaren emaitzak aztertzean, jendeak ekintzak eta jarduerak ez direla nahikoak adierazi du. Beraz, eragileek gauzatzen dituzten ekimenak ezagutzeko komunikazio falta existitzen dela ondoriozta daiteke.

Jarraian galdetegiaren bidez jasotako erantzunak generoaren eta adin tarteen arabera sailkatuko dira, azterketa sakonago bat eskaintzeko asmoz.

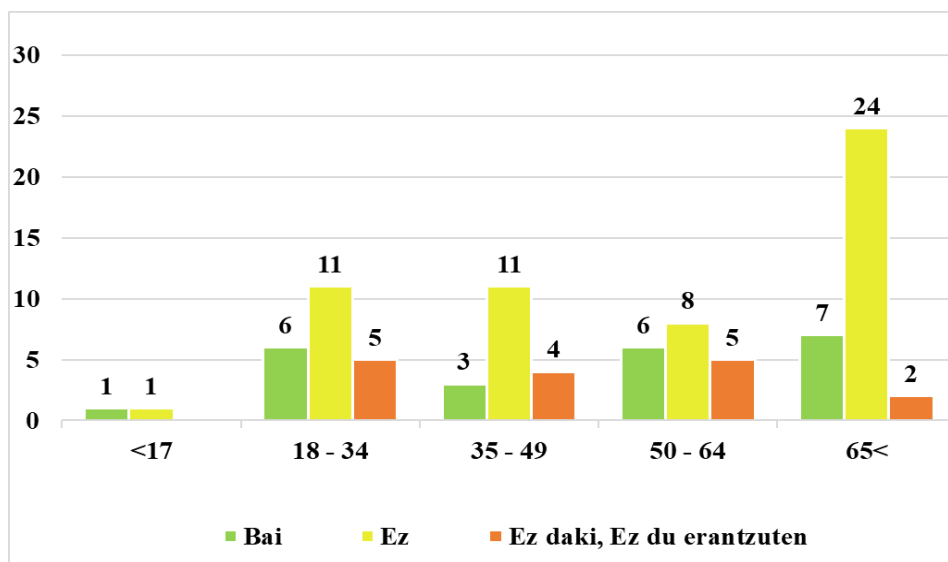
8. figura. Parte-hartzeko eta harremanak izateko lekuak. Emakumeen erantzunak adin-tarteka.



Iturria: Egileek

Grafikoan ikus daitekeen moduan, erantzunak asko aldatzen dira adin-tartearen arabera. Emakumeen kasuan ikus daiteke adinean gora egin ahala baiezko erantzunek ere gora egiten dutela modu adierazgarrian.

9. figura. Parte-hartzeko eta harremanak izateko lekuak. Gizonen erantzunak adin-tarteka.



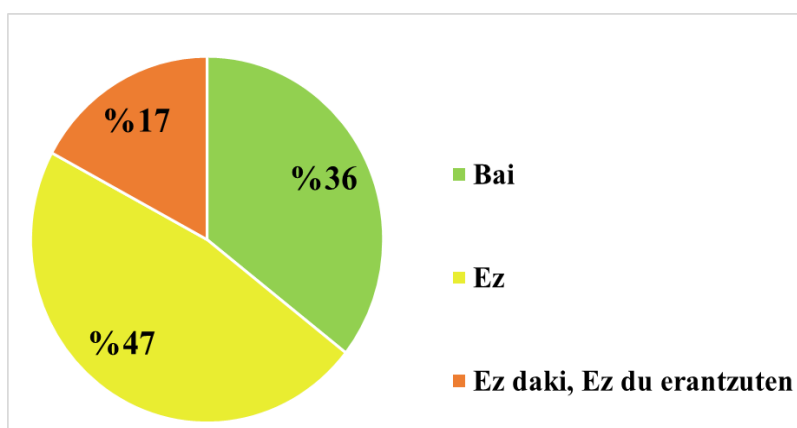
Iturria: Egileek egina.

Gizonen kasuan, berriz, baiezko erantzunei dagokienean antzeko joera mantentzen da adin tarte guztietan. Baina ezezko erantzunen kasuan, ordea, adinak gora egin ahala ezezkoek ere gora egiten dute.

Generoa zehaztu nahi izan ez duten pertsonen kasuan guztiak ezezkoa erantzun dute, hortaz ez da ezberdintasunik hauteman adinari dagokionean.

Aipatu bezala generoari eta adin tarteari lotuta ezberdintasun handia hauteman da parte-hartzeko espazio eta jardueren inguruan galdetutakoan. Beraz, emakumeekin alderatuz, esan liteke gizonezkoen gehiengoak herrian parte-hartzeko espazio eta jarduera gutxi daudenaren sentazioa duela. Horri lotuta, aipatzekoa da, eragile eta elkarte ezberdinek azpimarratu dutela parte-hartzaileen gehiengoa adineko emakumeak direla.

10. figura. *Bakardade ez hautatuari aurre egiteko ekimenak.*



Bakardade ez hautatuari aurre egiteko ekimenik bururatzen zaien galdetzean, parte hartzaileen %47-ak ezezkoa erantzun du, %36-ak baiezkoa eta %17-ak ez dakiela adierazi du.

Iturria: Egileek egina.

Baiezkoa erantzun duten parte hartzaileek zenbait ideia eta proposamen egin dituzte bakardade ez hautatuari aurre egiteko. Proposamen horiek lan lerro ezberdinetan taldekatu dira eta jarraian aztertuko dira.

Parte hartzaileen gehiengoak proposatutako ildo ohikoenetako bat adinekoen partaidetza sustatzen duten jarduerak sortzea da, aisialdiarekin edo kulturarekin lotuak egongo direnak eta pertsonen arteko harremanak sustatzea helburu izango dutenak. Esate baterako, meriendatzera edo zinemara joatea, irakurketa tailerrak, sormenezko jarduerak, etab. burutzea.

Halaber, jarduera horiek burutzeko espazio fisikoak edukitzearen beharra azpimarratzen dute, bakardadeari ezin baitzaio zerbitzuen bidez soilik aurre egin. Herrian gune ezberdinetan hautematen dute lokal hauen beharra, adibidez, Portua auzoan (Marina). Pertsona guztientzako irisgarriak diren eguneko zentroak sortzea ere proposatzen dute. Beharrezkoa iruditzen zaie bizipenak partekatu ahal izateko konfiantzazko espazio seguruak edukitzea.

Proposamen asko boluntarioek gauzatutako akonpainamendu indibidualizatuaren aldekoak dira. Komunitateko pertsonak bolondres gisa jendeari erosketak egiten, otorduak prestatzen edo kafe bat hartzen akonpainatzea proposatzen dute, eta jarduera horiek burutzeko jendea prestatuta egotea ezinbestekoa dela aipatzen dute. Behar materialak asebetetzeaz gain, babes emozionala ere eskainiko baitute.

Generazio ezberdinen arteko harremani dagokienean, loturak sendotzea garrantzitsua iruditzen zaie. Gazteak adineko pertsonen bizitzetan inplikatzeko eraldatzailea izan daiteke bi kolektiboentzat. Generazio ezberdinen arteko harremanek bakardadeari aurre egiteaz gain, sare komunitarioak ehuntzen eta balio amankomunak indartzen dituzte.

Zenbait parte-hartzailek nabarmendu dute komunitatean azpiegitura egokien edo irisgarrien falta dagoela. Herriaren egitura arkitektonikoez ez dutela pertsonen parte-hartzea ahalbidetzen adierazi dute, irisgarritasun faltaren ondorioz. Azpiegitura berrien beharra aldarrikatzeaz gain, hirigintzak hauskortasun egoeran dauden pertsonen inklusioan edo bazterketan izan dezakeen eraginaren inguruan hausnartzea ere eskatzen dute.

Beste alde batetik, identifikazio hori behar bezala gauzatu ahal izateko beharrezkotzat azpimarratzen dute herritarrak sensibilizatzea eta informatzea pertsona bat bakardade egoera ez hautatuan dagoela identifikatuz gero nola jokatu jakiteko.

Azkenik, parte hartzaile batzuek aldaketa sakon eta kultural baten beharra goraiatu dute eta horretarako beharrezkoa izango da zaintzan, enpatian eta bizitza komunitarioan oinarritutako balioetan hezitzea. Helduek haur eta gazteen eredu izan behar dute, belaunaldi berriei balore horien transmisioa egin eta etorkizuna eralda dezaten.

Hau guztia esanda, komunitatea indargune esanguratsutzat hautematen da bakardade ez hautatuari eta hauskortasun sozialari aurre egiteari dagokionean. Espazioak, jarduerak, boluntariora, sensibilizazioa, heziketa eta instituzio publikoen erantzukizuna uztartzea eskatzen da. Hori guztia hurbiltasunaren, prebentzioaren eta parte-hartze aktiboaren ikuspegitik.

4.3. Kolektiboaren profila eta detekzioa.

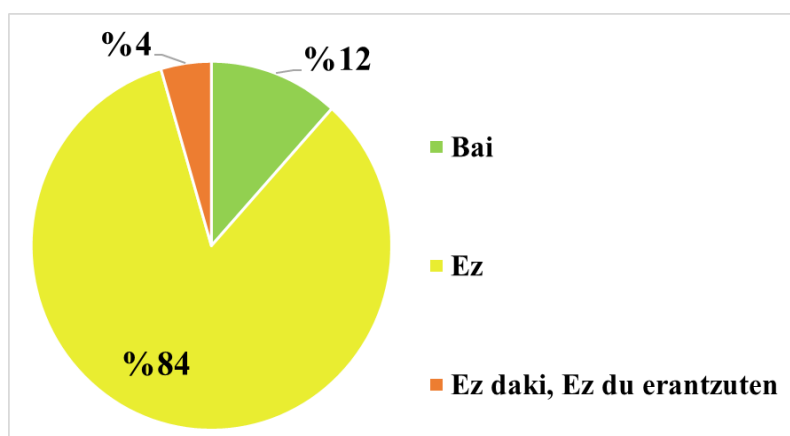
Eragile batzuek bakardade egoerak bizitzako une zehatz batzuekin lotzen dituzte, batez ere bikotekidea galtzarekin. Behaketa honek bizitzaren zikloko egoera batzuek bakardadea sentitzeko arriskua handitu dezaketela erakusten du.

“Bakardadea existitzen da, batez ere alargunetan” (E21).

“Nik ez dut nabaritu bakardadea inguruan. Nere inguruan ez dut sumatu hori. Igual bai norbait alarguntzen denean... pentsatzen det kasu hoiek izango diela” (E10).

“Persona batzuk ezkondu eta bikotearekin eraikitzen du bizitza osoa. Bat batean alargun gelditzen dira eta dena erortzen zaie (...). Beraiek esan didate asko ari zaiela laguntzen hau parametro hortan” (E8).

11. figura. Hauskortasun egoeran dauden pertsonak hautematea.



Iturria: Egileek egina.

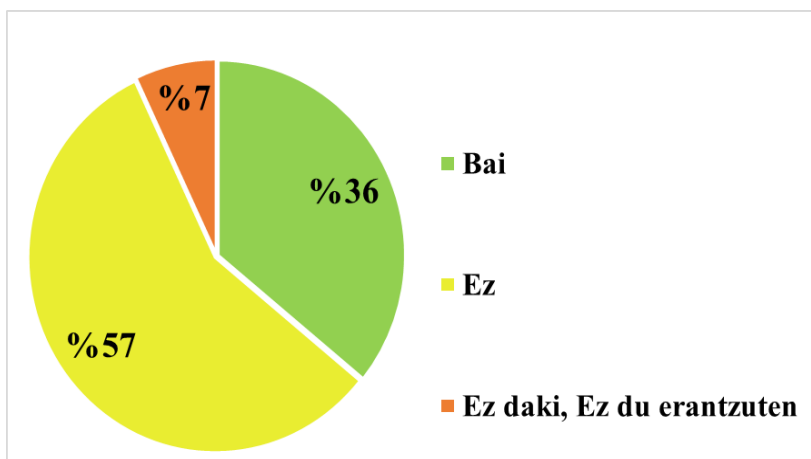
Herritarrek hauskortasun sozial egoeran dauden pertsonak hautemateko duten gaitasunari dagokionez, galdetegia erantzun duten herritarren %84-ak uste du ez dela erraza

horrelako egoera bat detektatzea, %12-ak erreza dela dio eta %4-ak ez daki ala ez du erantzun. Datu hauek agerian uzten dute fenomeno hau ikusezina den arazo sozial eta komunitarioa dela. Azken finean, hauskortasun sozial egoeran dauden pertsonak identifikatzea zaila da, askotan ez baita seinale argirik ikusten eta horri lotutako estigma soziala baitago.

Parte hartzaile askok planteatzen dute hauskortasun egoeran dauden pertsonak identifikatzeko erramintak izatearen beharra. Alde batetik, batzuek adineko pertsonen kontaketa bat egitea proposatzen dute edo galdetegiak zabaltzea bakardade egoeran dauden pertsonak identifikatzeko. Aldi berean, eragileen arteko diagnostiko partekatu baten eta sare lanaren beharra ere goraiatzen da. Hau da, arreta prebentibo, koordinatu eta estrategikoa.

Beste eragile batek gizarte zerbitzuek detekzioari dagokionean inizatiba hartzearen garrantziaz hitz egiten du: “Bakardadean bizi dena gizarte zerbitzuetara ez da joango, gizarte zerbitzuak proaktiboak izan behar dira. Etxean geratzen dira eta detektatzea zaila da” (E20).

12. figura. Hauskortasun egoeran dauden pertsonak detektatzeko ahalmena



Iturria: Egileek egina.

Honen harira, emaitzen arabera, parte-hartzaileen erdia baina gehixeagok (%57-ak) ez daki nola jokatu beharko lukeen hauskortasun sozial egoeran dagoen pertsona bat identifikatuz gero.

Aldi berean, %7-ak “ez daki, ez du erantzuten” adierazi du galdera honetan. Honek esan nahi du gizarteak ez duela beharrezko ezagutzarik edo ziurtasunik horrelako egoerei aurre egiteko.

Egoera honek agerian uzten du prestakuntza, informazioa eta sentsibilizazioa funtsezkoak direla herritarren gaitasuna handitzeko egoera hauskorrean dagoen pertsona batekin modu egokian esku-hartzeko.

Aldiz, %36-ak nola jokatu beharko lukeen badakiela adierazi du. Honen inguruan hainbat erantzun jaso dira, zeintzuk inplikazio pertsonala eta existitzen diren baliabideekiko kontzientziak islatzen duten.

Erantzun askok hurbiltasunezko jarrerari eta pertsona akonpainatzeari egiten diote erreferentzia, modu honetan denbora eskainiz hauskortasun sozial egoeran dagoenari. Ikuspegi komunitario honek entzutean, akonpainamenduan eta laguntza emozionalean jartzen du arreta.

Aldi berean, erantzun kopuru handi batek gizarte-babeseko mekanismo instituzionalak aktibatzearen garrantzia azpimarratzen du. Ildo horretan, pertsona askok zuzenean egoeraren berri gizarte zerbitzuei emateko beharra aipatzen dute. Ikuspegi

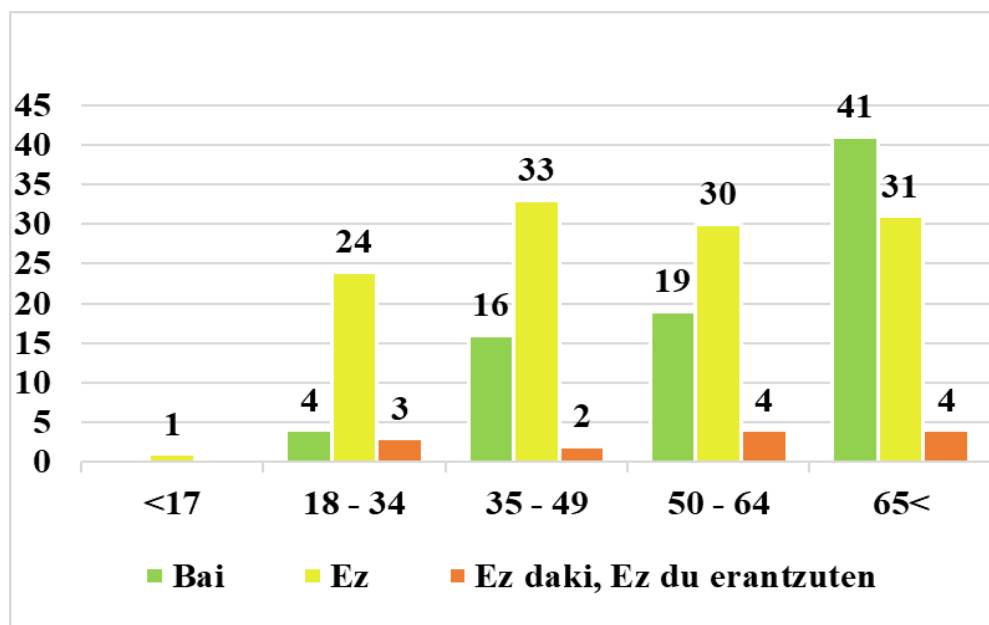
honen bidez, hauskortasun sozialari aurre egiteko esku-hartze sozio-hezitzailea beharrezkotzat ulertzen da.

Gainontzeko erantzunek beste baliabide batzuekin harremanetan jartzea kontuan hartzen dute, hala nola familia, eguneko zentroak, elkarteak, udala edo udaltzaingoa.

Oro har, esan daiteke jaso diren erantzunetan sentsibilizazio handia iger daitekeela egoerarekiko, eta gainera, zaintza komunitarioa eta baliabide instituzionalen aktibazioa elkarren osagarri direla.

Jarraian galdetegiaren bidez jasotako erantzunak generoaren eta adin tarteen bidez sailkatuko dira, azterketa sakonago bat eskaintzeko asmoz.

13. figura. Hauskortasun egoeran dauden pertsonak detektatzeko ahalmena. Emakumeen erantzunak adin-tarteka.

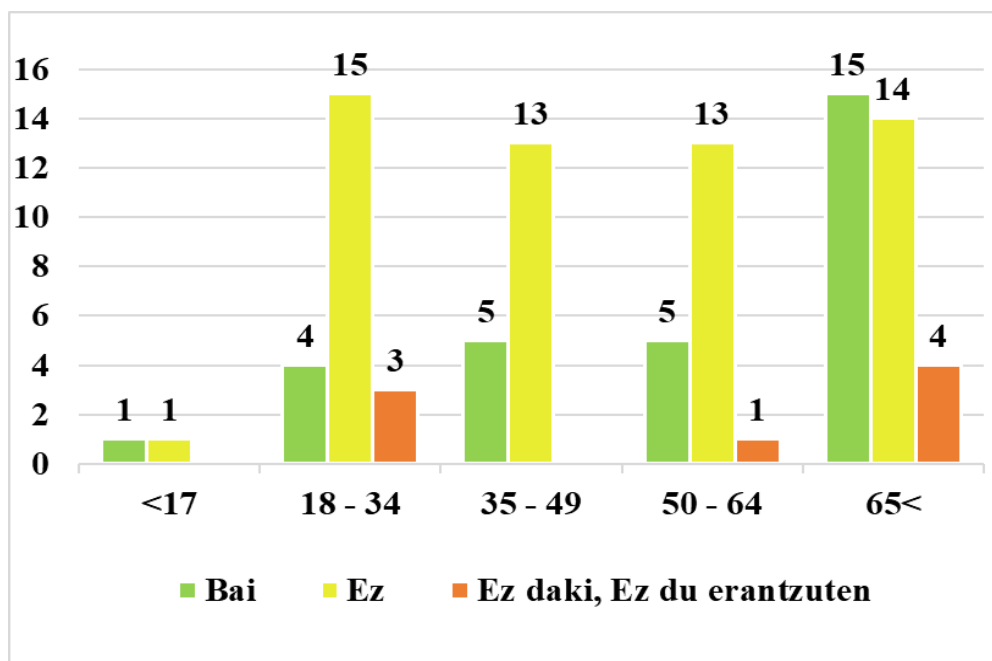


Iturria: Egileek egina.

Lagina: 202 emakume.

Emakumeei dagokienean, hauskortasun sozial egoeran dagoen pertsona bat identifikatuz gero, gehienek ez dakitela nola jokatu beharko luketen erantzun dute. Hala ere, baiezko erantzunetan ondorengo joera ikusi daiteke: adinak gora egiten duen heinean, baiezko erantzunek ere gora egiten dute. Izan ere, 65 urtetik gorako emakumeen baiezko erantzunak ezezkoak baino gehiago dira.

14. figura. Hauskortasun egoeran dauden pertsonak detektatzeko ahalmena. Gizonen erantzunak adin-tarteka.



Iturria: Egileek egina.

Gizonen kasuan joera berdina hauteman da: adinean gora egin ahala baiezko erantzunek ere gora egiten dute.

Generoa zehaztu nahi izan ez duten pertsonen gehiengoak ezezkoa erantzun du. Kasu honetan ezin da adinaren arabera aztertu, lagina txikia delako.

Grafiko hauek aztertu ostean ondoriozta daiteke pertsonak adinean gora egin ahala hauskortasun egoeran dagoen pertsona bat identifikatuz gero, jakingo luketeela nola jokatu. Hori adineko pertsonak hauskortasun sozial egoeran egoteko arrisku gehiago dutenaren adierazle da. Errealitate hau gertutasunez bizitzeak pertsonak gaiaren inguruan sentsibilizatzea dakar, albokoaren egoerarekin enpatizatuz.

Eragileei dagokienez, bi talde bereizten dira hauskortasun egoeran dauden pertsonak detektatzerako orduan. Lehenengoak arazo honekiko kontzientzia adierazten du eta egoera honetan dauden pertsonak detektatu dituztela diote. Hala ere, modu eraginkorrago beatean jarduteko tresna eta protokolo espezifikorik ez dutela adierazi dute.

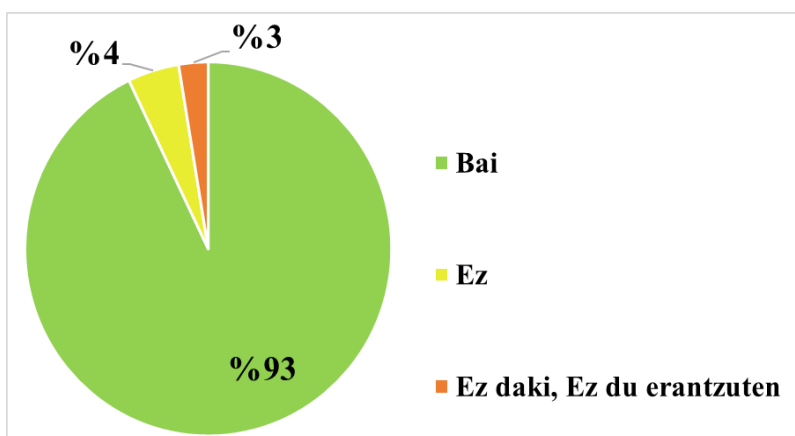
Erakundeetako batek, adibidez, nabarmendu du pertsona horietako asko oso helduak direla eta gainera, zaintaile rola betetzen dutela. Horrek detekzioa are gehiago zailtzen du, etxetik ez ateratzeko eta laguntzarik ez eskatzeko joera baitute.

“Eta zaintzaile asko daude, familian. Bi adineko pertsona elkarrekin bizi dira eta horietako bat zaintzailea bada horrek suposatzen du etxetik ez ateratzea... Nik uste profil hori asko dagola. Hoierei zerbait asistentziala baino gehiago eskaintzea ez da erreza. Ez dute ikusten. Daude sartuta eguneroko zaintza horretan” (E11).

Bigarren taldea egoera honetan dauden pertsonak detektatzeko zailtasunak dituztela adierazi duten eragileek osatzen dute. Kasu honetan, arazoarekiko sentsibilizazio baxuagoa izateak egoera hauek identifikatzea eragozten du eta ondorioz, gizartean ikusezinak bihurtzen dira.

Beraz, esan daiteke eskaintzen dituzten jarduerak hauskortasun egoeran dauden pertsonak detektatzea ahalbideratu dezaketela. Bakardade ez hautatu egoeran dauden pertsonen zehazki zuzendutako ekintzarik eskaintzen ez duten arren, batzuk haiengana iristeko baliabide eraginkorrak direla deritzote eta, hortaz, modu batean, kolektibo honi zuzendutako jarduerak ere badirela uste dute.

15. figura. Ekimen goiztiarren beharra.

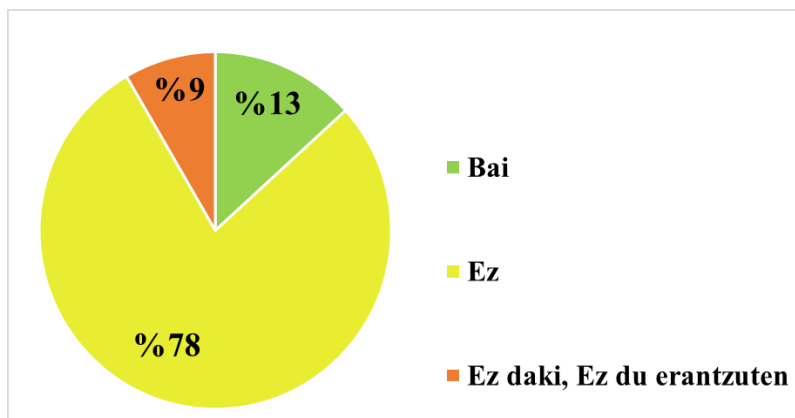


Iturria: Egileek egina.

Orain arte bildu diren datuek agerian uzten dute hauskortasun soziala eta bakardade ez hautatua arazo sozial bilakatu direla gizartean, ongizatean eragina dutela eta egoera hauen detekzioa

egitea zaila dela. Hala, galdetegian parte hartu duten Hondarribiko biztanleen %93-ak uste du lehentasunezkoa dela hauskortasun sozialean dauden pertsonen beharrei erantzuteko ekimen goiztiarrak garatzea.

16. figura. Ekimen goiztiarren ezagutza.



Hondarribian detekzio goiztiarra egiten duten jarduera prebentiborik ezagutzen duten galdetu denean, %78-ak ezetz erantzun du eta %9-ak ez dakiela.

Iturria: Egileek egina.

Parte-hartzaileen gehiengo batek ekimen mota hauek garatzeari lehentasuna ematen dion arren, %13-ak adierazi du horrelako ekintzak eta baliabideak ezagutzen dituela udalerrian. Zeintzuk identifikatzen dituzten galdetutakoan, erantzunik ohikoenak Kasino Zaharra, Nagusilan, Nagusikleta, Emeki Emakume Elkartea edo Tipi-Tapa izan dira.

Ekimen horietako askok osagai komunitarioa badute ere, eta adinekoen edo hauskortasun sozial egoeran dauden pertsonen errealitatearekin sentsibilizatua badaude ere, praktikan ez dute kasu horien detekzio goiztiarrik egiten. Horrek agerian uzten du dauden baliabideen zeregina indartu behar dela, eta tresna eta estrategia espezifikoak eman behar zaizkiela, hauskortasun sozial egoeran dauden pertsonak hasierako faseetan identifikatzeko eta ez larritasuna areagotzen denean.

4.4. Komunitatea.

Atal honetan herritarrek zaintzaren inguruan duten pertzepzioaz hitz egingo da. Era berean, bakardade ez hautatuari aurre egiteko dituzten proposamenak bilduko dira. Eta azkenik, behar sozial horren aurrean komunitateak bete beharreko funtzioen eta herritarrek gaiaren inguruan duten sentsibilizazioaren inguruan hausnartuko da.

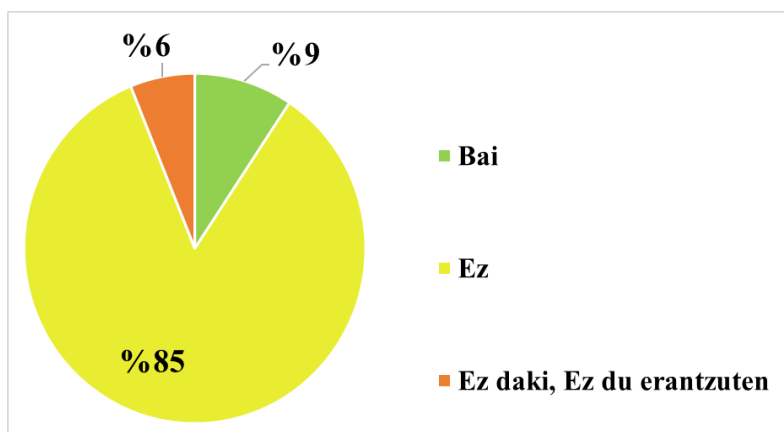
Gehiengoari ideia ona eta interesgarria iruditzen zaio zaintzarako garapen komunitarioa bultzatzea, ezinbestekotzat identifikatzen dute komunitateak zaintzaren konpromezua barneratzeke. Era berean, horren bidez herritaren bakardadearen inguruko sentsibilizazioa garatuko dela uste dute, “*belaualdien arteko hurbilketa eginez*” (E20) eta gazteentzako heziketa sustatuz.

Gehiengoak erronka gisa ikusten du zaintza komunitarioaren garapena, beste zenbaitek utopiatzat ulertzen dute. Egiteko zaila iruditzen zaie eta luzera mantentzeko konplexua, gizartea geroz eta indibidualistagoa baita eta hori moldatzeko beharrezkoa iruditzen zaie baloreak aldatzea, baita familietatik haratago doazen harremanak sustatzea ere. Hala ere, guztiak ados daude iraganeko harreman ereduera itzultzearekin zaintzan oinarritutako sare komunitarioak berreraikitzeke.

“Antes se conocían todos los vecinos y se ayudaban. Si fallaba un vecino salía la otra... pero eso ha cambiado. Se hacía vida de pueblo, de barrio... si antes Pepita no bajaba a por el pan, algo le había pasado” (E18).

“Indibidualistagoak gara, gizarteak daraman norabideari kontra egitea da zaintza komunitarioa. Agian konturatzen ari gara itzuli behar garela zenbait gauza berreskuratzera, baina kontzientzia falta asko dago gaur egun. Sortu diren ekimenak zaintza komunitarioari dagokionean pertsonalak dira, bakoitzaren harremanagatik edo bizilagunaren enpatiarekin sortu dira” (E14).

17. figura. Bizilagunen arteko zainketa harremanak.



Iturria: Egileek egina.

Bizilagunen zaintza harremanen inguruan galdetutakoan, grafikoa argi ikus daitekeen moduan, parte hartzaileen gehiengoak horrelako ekimenik ez duela ezagutzen adierazi du. %9-ak ordea,

baiezkoa erantzun du. Ondorengo eragileak, ekintzak eta jarduerak goraiatu dituzte: Nagusilan, Nagusikleta, Kasino zaharreko ekintzak, Tipi-tapa, Emeki Emakume Elkarte eta zenbait bizilagunen komunitateetan burutzen den zaintza. Bestalde, %6ak ez dakiela adierazi du.

Hori horrela, argi dute zaintza ez dela instituzioen ardura soilik, komunitatearen ardura ere badela. Horrek, asistentzialismoarekin apurtzea dakar, pertsona guztiei zainduak izateko eskubidea luzatuz.

“Zaintzak komunitarioa izan behar du, ez bakarrik entitateen gauza bat edo udaletxearena, denen arteko gauza da (...). Indarrak jendea egon behar du” (E13).

“Egoitzak behar dira, baina gaur egun beste behar bat dago eta beste era batean gure artean zaindu behar gara ere” (E8).

Gainera, azpimarratzen da komunitatea detekziorako tresna garrantzitsua izan daitekeela, harremanen gertutasunagatik.

“Desde las políticas públicas y desde los diferentes organismos no se puede dar respuesta a todo. La parte comunitaria es quien puede detectar este tipo de situaciones, es más fácil que abran la puerta a un vecino que a alguien que venga de diputación” (E6).

E18, E1 eta E12-ren iritziz auzoetan azken urteetan eman diren aldaketak sare komunitarioekin zuzeneko lotura dute. Alde batetik, komertzio txikiek bizitza ematen zieten auzoei, herritaren elkargune baitziren. Bertan harreman sendoak sortzen ziren, erosle-saltzaile harremanetik haratago zihoazenak. Harreman horiek jendea etxetik ateratzera animatzen zuten, sozializatzen. Orain ordea, komertzio txikiak desagertzen ari dira eta supermerkatu handiek ezin dute funtzio hori bete. Hortaz, ezinbestekoa da herritarrek elkarguneak izatea, saretzeko espazioak.

“Eso es lo que haría falta, más barrio. Y todo empieza por tener lugares comunes” (E1).

“Egin nahi zuten merkataritza handi bat eta horregatik Amuitz merkataritza elkarteak sortu zen. Naturalki lan handia egiten dute, beharrezkoak dira. Haiak ez balira egongo, sare soziala ez litzateke existituko” (E17).

Beste alde batetik, saretze falta hori ekintza ezberdinen antolaketan ere igar daiteke, jaienean, esaterako.

“Lehen jaiak bertako auzokideek antolatzen zituzten, orain auzo batzuk jaiak galdu dituzte eta guk antolatzen ditugu. Errelebo hori galdu da” (E12).

Komunitatearen funtzioen inguruan galdetean, gehien errepikatu den ideia ardurarena da. Elkarrizketatuen gehiengoaren iritziz komunitateak bere gain hartu behar du adineko pertsonen zaintzaren ardura eta horretarako beharrezkoa da gaiaren inguruan sentsibilizatuta egotea. Ardura horrek, laguntza fisikoaz aparte, laguntza emozionala eta



akonpainamendua eskaintzea suposatzen du, eta aldi berean, pertsonaren zaintzarekiko konpromezua. Horretarako beharrezkoa izango da eragile ezberdinekin sare lana egitea, egoera bakoitzerako erantzun eraginkor bat eskaintzeko.

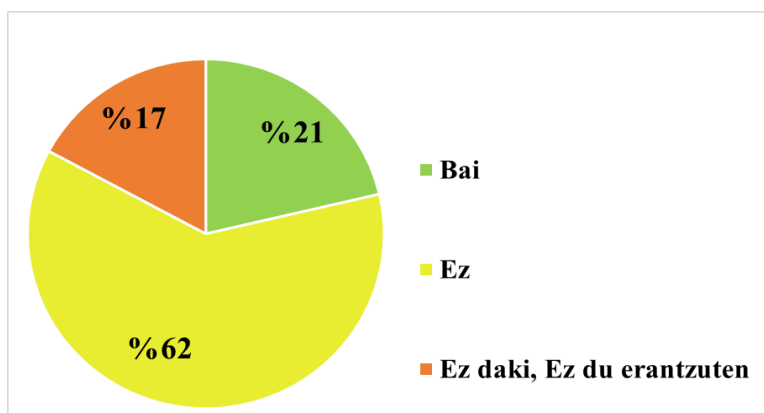
"Gizarte bezala ziurtatu behar dugula adinekoen duintasuna, bizi kalitatea eta akonpainamendua, beraiek ez sentitzeko bakardade horretan. Nik uste gizarteak ulertzen duela txikiak zaindu behar ditugula eta oso barneratua dago hori funtsezkoa dala. Baina nik ustet adinekoen zaintzak ere oso babestuta egon behar duela eta oso barneratuta guztion ardura dela. Pentsatzen det adineko izateagatik ez dituzula eskubideak galdu behar" (E2).

Hori horrela, E6 eta E11 bat datoz esaterakoan ardura komunitario hori ezin dela derrigorrezkoa izan, zerbait boluntarioa izan behar duela benetan eraginkorra izateko, horrek jendea sentsibilizatuta dagoela suposatzen baitu. E13-k dioen moduan, adibidez, pandemia garaian sortutako zaintza sare komunitarioak modu boluntarioan sortutako sareak dira eta bere iritziz hori da komunitateak bete beharko lukeen funtzioa. Horretarako *"elkarren artean ezagutzea oinarritzkoa da, bizilagunak ezagutu"* (E11) eta *"kohesionatu beharko luke komunitateak"* (E12).

Hau guztia esanda, elkarrizketatuen ustez komunitateak detekzio lana gauzatu beharko luke, pertsonengana hurbildu eta behatu, ondoren saretze lana egiteko.

"Es como si tuviéramos tres esferas: sanitaria, bienestar social y comunitaria. Al final es la que va a coger fuerza, porque las personas cada vez van a ser más mayores y van a tener más necesidades que desde las instituciones no se van a poder sujetar y va a tener que ser la comunidad la que se sujete a sí misma" (E25).

18. figura. Bakardade egoera ez hautatuan dauden pertsonen beharren inguruko sentsibilizazioa.



Iturria: Egileek egina

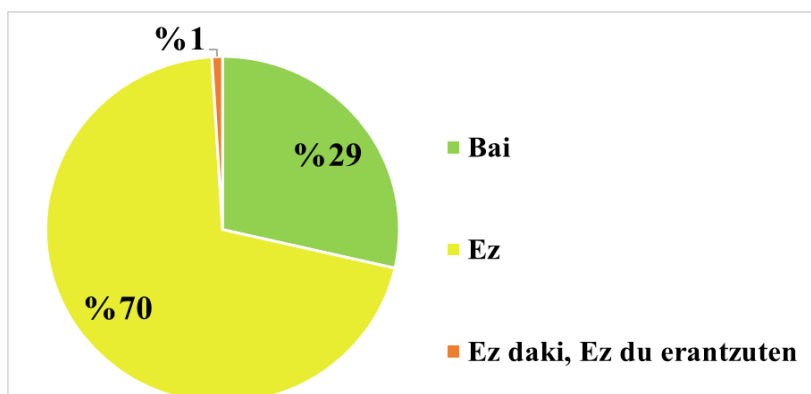
Parte hartzaileei herritarrak bakardade egoera ez hautatuan dauden pertsonen beharren inguruan sentsibilizatuta dauden galdetutakoan gehiengoak (%62-ak) adierazi du ezetz, %21-ak uste du herritarrak

sentiberak direla behar sozial honekiko eta %17-ak ez dakiela erantzun du.

4.5. Herritarren parte hartzeko prestasuna.

Atal honetan, lehenengo Hondarribiko herritarrek elkarrekin duten partaidetza-mailari buruz hitz egingo da, segidan bakardade ez hautatuan dauden pertsonentzako jarduera edo zerbitzu zehatzak existitzen diren analizatuko da, eta amaitzeko hauskortasun sozial egoeran dauden bizilagunen ongizatea zaintzeko ekimenen batean aktiboki parte-hartzeko prestasuna aztertuko da.

19. figura.



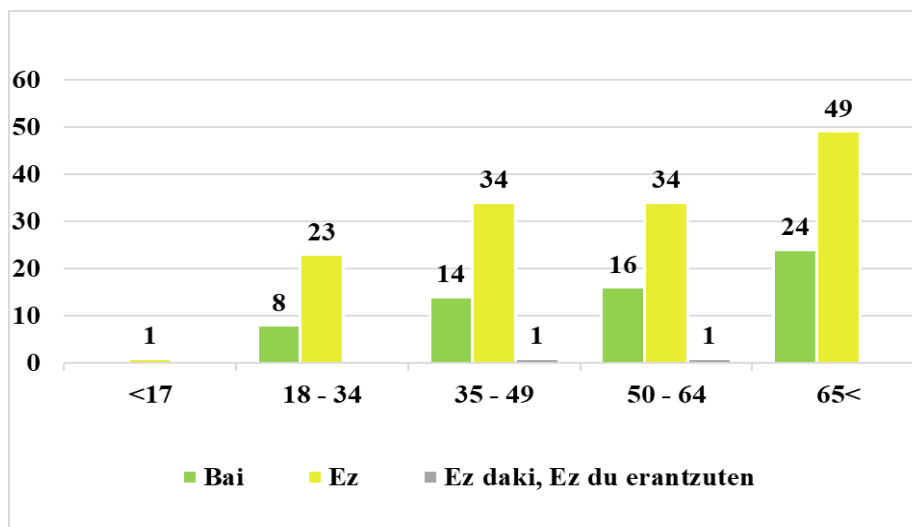
Iturria: Egileek egina.

Hondarribiko elkarrekin partaidetza-mailari buruz galdetu denean, %70-ak ez duela parte hartzen edo ez duela inoiz parte hartu adierazi du, %29-ak aktiboki parte hartzen

duela edo zuela eta %1-ak ez du erantzun.

Jarraian galdetegiaren bidez jasotako erantzunak generoaren eta adin tartearen bidez sailkatuko dira, azterketa sakonago bat eskaintzeko asmoz.

20. figura. *Elkarteetan partaidetza. Emakumeen erantzunak adin-tarteka.*

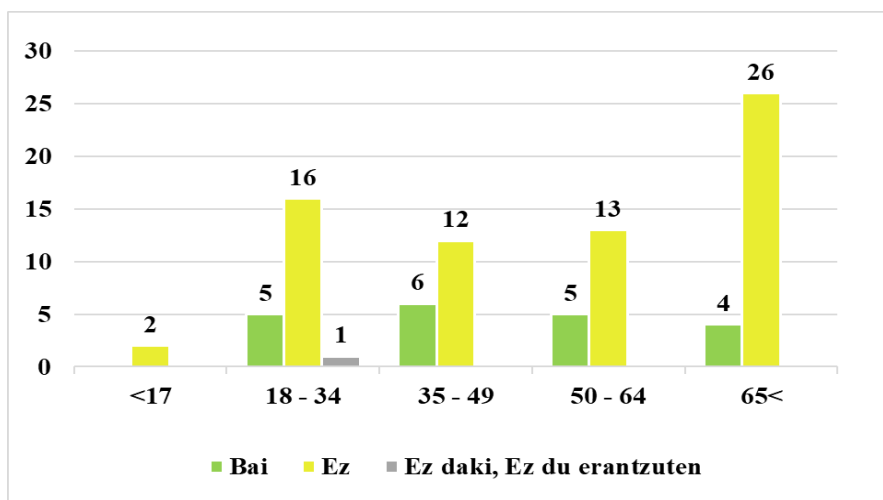


Iturria: Egileek egina.

Lagina: 205 emakume.

Grafiko honetan, emakumeei dagokienean, adin tartea handitzen den heinean, elkarteetan emakumeen partaidetza gutxitu egiten dela ikus daiteke. Era berean, adinean gora egin ahala emakumeen parte-hartzea elkarteetan igo egiten da.

21. figura. *Elkarteetan partaidetza. Gizonen erantzunak adin-tarteka.*



Iturria: Egileek egina.

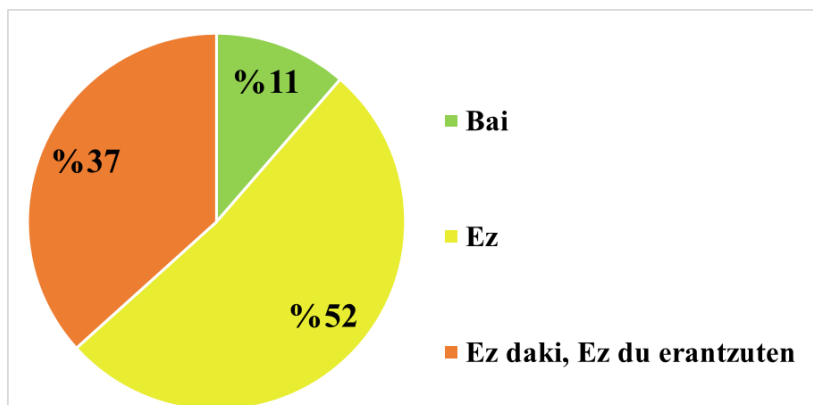
Lagina: 90 gizon.

Bestetik gizonei dagokienean, joera berbera errepikatzen dela behatu daiteke.

Generoa zehaztu nahi izan ez duten pertsonen elkarteetan duten partaidetzari buruz galdetutakoan, joera berbera hauteman da.

Ondorioz, udalerrian partaidetza-mailari dagokionean, adinean gora egin ahala, generoa edozein izanda ere, ekimen asoziatiboetan parte-hartzea jaisten dela hauteman da.

22. figura. Hauskortasun sozial egoeran dauden pertsonentzako zerbitzuak edo ekintzak.



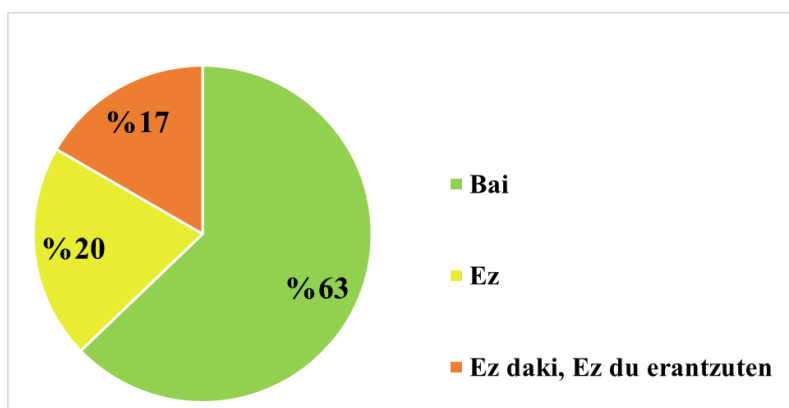
Iturria: Egileek egina.

Jarraian, parte hartzen duten ekintza komunitarioetan hauskortasun sozial egoeran dauden pertsonentzako zerbitzurik eskaintzen den edo ekintza zehatzagoak gauzatzen

dituzten galdetu da. Honen aurrean %52-ak ezetz esan du, %11-k baietz eta %37-ak ez dakiela.

Erantzuna baiezkoa izan den kasuetan, ondorengoak izan dira gehien aipatu diren elkarteak edo ekintzak: Kasino Zaharra, Emeki Emakume Elkartea, Mendelu Elkartea edota Do Re Ni. Gehienetan jendeak adierazi du ez dakiela hauskortasun sozial edo bakardade egoera ez hautatuan daudenei zuzendutako ekintzak gauzatzen dituzten, baina haien aburuz elkarte hauetan burutzen diren ekintzak egokiak dira.

23. figura. Aktiboki parte hartzeko prestasuna.



Iturria: Egileek egina.

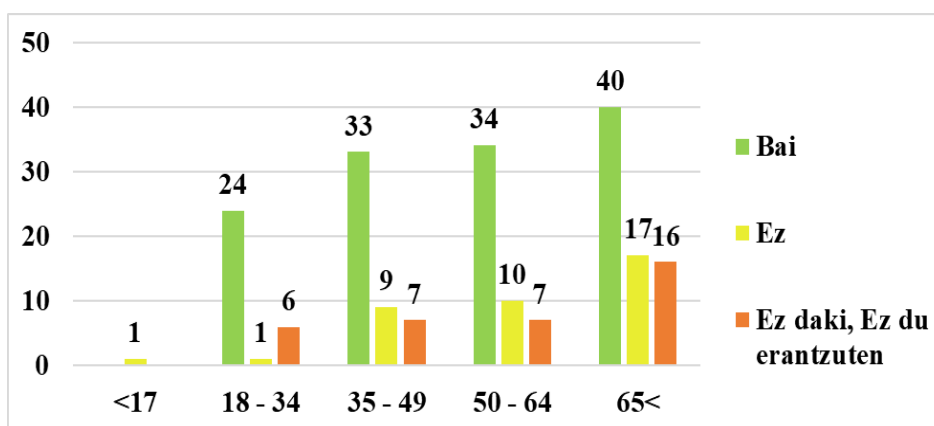
Herritarrei hauskortasun sozial egoeran dauden pertsonen ongizatea bermatzea helburutzat duen proiekturen batean aktiboki parte hartzeko prest dauden galdetutakoan ondorengo emaitzak jaso

dira. %63-ak parte hartuko lukeela esan du, %20-ak ezetz, eta %17-ak, berriz, ez dakiela

adierazi du. Aipatzekoa da erantzule gehienak emakumeak izan direla, eta askok azaldu dute denbora ezagatik ez luketela parte hartuko. Gaur egun denbora gehiena seme-alabak edo gurasoak zaintzen igarotzen dute, lehenengo zaintzaileak baitira.

Jarraian galdetegiaren bidez jasotako erantzunak generoaren eta adin-tarteen arabera sailkatuko dira, azterketa sakonago bat eskaintzeko asmoz.

24. figura. Aktiboki parte hartzeko prestasuna. Emakumeen erantzunak adin-tarteka.

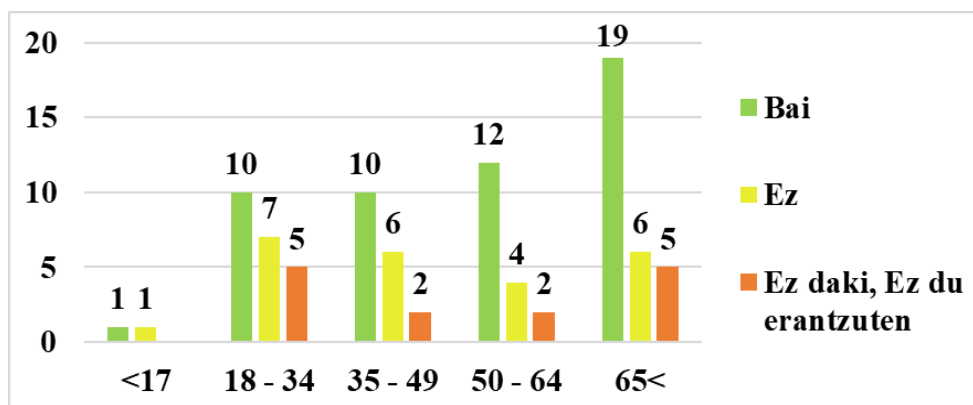


Iturria: Egileek egina.

Lagina: 205 emakume.

Emakumeen erantzunak aztertuta, adinari erreparatuz gero, baiezko erantzunak nabarmenki igotzen direla adin-tarteak gora egin ahala. Hala ere, ezezkoen eta ez dakit erantzunen kasuan, 65 urtetik gorako emakumeen artean erantzun hauek asko ugartzen dira.

25. figura. Aktiboki parte hartzeko prestasuna. Gizonen erantzunak adin-tarteka.



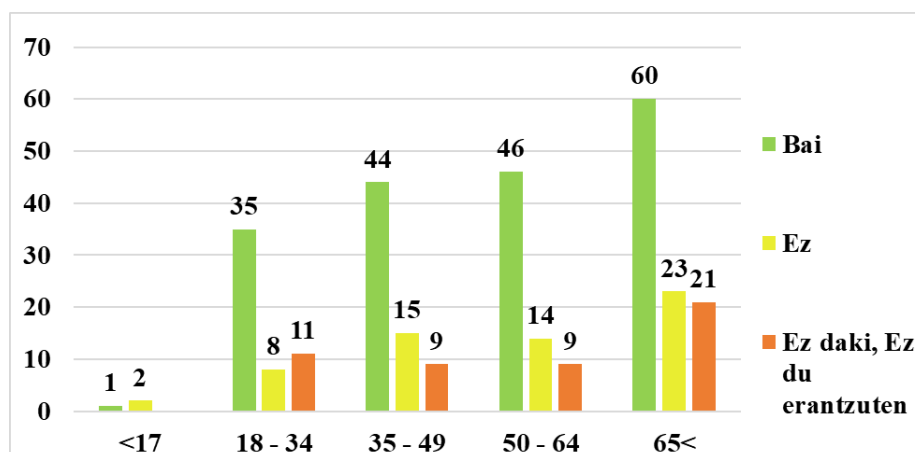
Iturria: Egileek egina.

Lagina: 90 gizon.

Gizonen kasuan, baiezko erantzunei dagokienean joera antzekoa da. Adinak gora egin ahala parte hartzeko prestasuna areagotzen da. Ezezko erantzunak, ordea, adin tarte ezberdinen artean banatuagoak daude.

Generoa zehaztu nahi izan ez duten pertsona guztiek parte-hartzeko prestasuna adierazi dute. Ez da ezberdintasunik identifikatu adin tarteari dagokionean.

26. figura. Aktiboki parte-hartzea. Adin-tarteka.



Iturria: Egileek egina.

Lagina: 298 parte hartzaile.

Hauskortasun sozial egoeran dauden pertsonen ongizatea sustatzeko ekimen batean aktiboki parte-hartzeari dagokionean, adin tartearen arabera jarrera nabarmenki aldatzen da. Adinean gora egin ahala, baiezko erantzunek ere gora egiten dute. Era berean, ezezko eta ez dakit erantzunekin gauza bera gertatzen da. Baina, hala ere, esanguratsua da 65 urtetik gorako pertsonen erantzunen artean ematen den ezberdintasuna.

Hau guztia esanda, esan liteke, adin tarte eta parte-hartzearen prestasuna nolabait lotuta daudela. Lehenago aipatu bezala, adineko pertsonak errealitate honekin sensibilizatuta daude eta horrek parte-hartzea ere handitu egiten duela uste da, jorratzen den errealitatea haiengandik gertuago dagoelako.

Elkarrizketa erdiegituratueta eragile guztiek adierazi dute proiektuan aktiboki parte hartzeko prestasuna. Elkarlanean lan egiteko garrantzia azpimarratzen dute, modu honetan ikuspuntu desberdinek komunitatean gauzatuko den parte-hartzea aberastuko baitute. Ikuspuntu kolektibo hau bakardade ez hautatuan dauden pertsonak detektatzeko ezinbestekoa da, eta komunitatetik erantzunik ez bada jorratzen, errealitate hau sarritan oharkabean igaroko da.

Hala, eragile gisa proiektuan izango luketen eraginaren inguruan galdetutakoan ondorengo erantzunak jaso dira:

“Elkarlana eginez; zerbait detektatzen bada gizarte zerbitzuetan helarazteko eta hortik plan bat egiteko” (E6).

“Adineko emakumeen errealitatearen argazki zehatzago bat izateko garrantzitsua izango litzateke genero berdintasunaren ikuspegia ematea. Pentsatzen dut gizon eta emakumeen egoera ez dela berdina” (E2).

“Berdintasun perspektiba txertatzen, txertatzen indarkeria matxista detektatzen badugu, ze ibilbide hartu behar den...horrelako gauzak gehitzen. Baita beharrezkoa denean kontaktuan egotea ere” (E3).

“Isolamendu egoerak detektatzen dituztenean bideratuko dituzte, bideak eginda daude eta horrela errazagoa izango da” (E23).

Bestalde, arlo komunitariotik pertsonen ahalduzaren garrantziaz hitz egiten da. Norbanakoari sostengua eta tresnak edukitzeko aukera ematen bazaio, bizitzan erabaki desberdinak hartzeko aukera izan dezake.

“Aportando todo lo que se pueda aportar, por ejemplo para dar una charla desde el punto de vista sanitario-social” (E25).

Ikuspuntu honetatik erakundeekiko menpekotasunarekin apurtzea bilatzen da pertsonak subjektu aktibo bihurtu daitezten. Beraiek beren ongizatea sortuko dute, eta aldi berean sostengu soziala eta parte izatearen sentimendua indartuko dituzte. Azkenean, ingurune autonomoa sustatzea bilatzen da, non komunitatea bera aldaketa eta sostenguaren bultzatzaile nagusi bihurtzen den.

“Ayudar en lo que se pueda trabajando en red, lo que se quiere es desvirtualizar esto de las instituciones” (E11).

5. Ondorioak

5.1. Bakardade ez hautatua: estigmaren eta isiltasunaren erronka komunitarioa.

Hondarribian bakardade ez hautatua pertsonen ongizateari eragiten dion arazo sozial eta komunitario bezala ulertzen da. Errealitate esanguratsu gisa hautematen da, nahiz eta askotan ezkutuan mantendu. Pertzepzio hau faktore desberdinek baldintzatzen dute: informazio faltak, bakardadearen inguruko estigmak eta egoera horiek aitortzea zailtzen duen udalerrria hautemateko moduak. Gainera, lotura estuen galera, hala nola, bikotekidearena, bakardade egoera ez hautatuen sustatzaile gisa hautematen da.

Hondarribia bizi maila sozioekonomiko altuko herri gisa hautemateak hauskortasun sozial eta bakardade ez hautatu egoerak ikusezin bihurtzea dakar. Era berean, herrian oso barneratuta dago inguruan familia izateak bakardade egoera ez hautatuen agerpena ekiditen duela, zaintza senitarteak asunituko duela pentsatuz. Pertzepzio horrek isilpean bizi diren bakardade errealitateak ezkutatu ditzake, isilean bizitzen direlako, familia-ingurutik kanpo ez direlako partekatzen eta, ondorioz, komunitatean ez delako horien inguruan hitz egiten. Hortaz, errealitate hauen inguruko estigma sortzen da eta gaia tabu bilakatzen da, komunitateari erantzuteko aukera eman gabe.

Honek guztiak agerian uzten du herritarren sentsibilizazioa sustatzea beharrezkoa dela udalerrian fenomeno sakonago ulertzeko eta erantzun koordinatu eta eraginkorrak diseinatzeko. Horrela estigma eta isiltasunari aurre egingo zaie, eta komunitateak bere gain hartu ahal izango du zaintzaren ardura partekatua, hurbiltasunetik eta elkartasunetik abiatuta.

5.2. Parte-hartzearen positibotasuna eta bakardade egoeren lausotzea.

Bakardade ez hautatuari komunitatetik erantzun behar zaiola pentsatzen da. Arazo sozial eta komunitario hau administrazio publikoaren edo zerbitzu asistentzialen ardura ez ezik, komunitate osoarena dela azpimarratzen da. Hurbileko babes-sare bat eraikitzeke auzoko loturak berreskuratzea, norberaren komunitatearekiko lotura sentimendua indartzea eta zaintza kolektiboaren kultura sustatzea funtsezko elementuak dira.

Hondarribian parte hartzeko jarduerak eta espazioek funtzio garrantzitsua betetzen dute. Izan ere, haietan parte hartzen duten adineko pertsona askok ez dute



aisialdiagatik edo denbora pasatzeagatik soilik egiten, baita sozializatzeko, loturak sortzeko, talde bateko kide sentitzeko eta komunitatearekin lotura izateko ere. Parte-hartze mota horrek bakardadea prebenitzen edo murrizten laguntzen du, eta horregatik da hain beharrezkoa logika komunitario batetik pentsatutako espazioak eta proposamenak garatzen jarraitzea.

Hala ere, pertsona askok uste dute ez dagoela harremanak izateko espazio edo jarduera nahikorik arrazoi ezberdin hauengatik: jarduerak ez dira jendearen beharretara egokitzen edo informazioa jendeari helarazteko zailtasunak daude. Pertzepzio hori, ordea, generoaren eta adinaren arabera aldatu egiten da. Emakumeek positiboago baloratzen dute jardueren eskaintza adinean gora egin ahala. Gizonek, berriz, zenbat eta helduagoak izan, orduan eta gehiago sentitzen dute espazio eta aukeren falta. Gainera, zenbait eragilek adierazi dutenez, jarduera horietan parte hartzen duten gehienak adineko emakumeak dira, eta horrek partaidetza-profil oso nabarmena erakusten du.

Datu horiek errealitate garrantzitsu bat islatzen dute: jarduera komunitarioak existitzen diren eta balioa duten arren, ez dira pertsona guztiengana modu berean iristen. Horregatik, funtsezkoa da espazio inklusiboak eta irisgarriak sortzen jarraitzea, interes, adin eta egoera desberdinak kontuan hartuta. Horrek agerian uzten du jarduera eta ekintzen eskaintza anitzagoa eta handiagoa izatearen inguruan hausnartzeko beharra.

5.3. Hauskortasun egoerak detektatzeko zailtasunen aurrean, sentsibilizazioa eta baliabide espezifikoaren beharra.

Herritarren ustez, hauskortasun sozial egoeran dauden pertsonak detektatzea zaila da, askotan ez baitira seinale argiak agertzen eta estigma sozialak egoera hauek oharkabean pasatzea eragiten du, identifikazioa eta esku-hartzea konplexuago bihurtuz. Horrekin batera zailtasunak aurkeztu dira pertsona bat egoera horretan identifikatuz gero izan beharreko jokabidearen inguruan. Hori prestakuntza, informazio eta sentsibilizazio faltaren adierazle da. Ondorioz, alor publikoak zein komunitarioak ez dute tresna eta ziurtasunik modu eraginkorrean esku-hartzeko.

Aipatzekoa da adinak eragina duela pertsonen sentsibilizazio mailan. Izan ere, pertsonak adinean gora egin ahala, hauskortasun sozial egoeran dauden pertsonak detektatzeko gaitasuna ere hazi egiten da. Horrek egoera hori gero eta gertuago ikustearekin zerikusia dauka, baita inguruko esperientziekin eta esperientzia



pertsonalekin ere. Bizipen horiek sentsibilizazioa handitzea dakarte eta beraz, egoera hauek identifikatzeko gaitasuna indartzea.

Adineko pertsonen zuzendutako ekintza eta jarduerak zeharka kolektibo honi zuzenduta daudela pentsatzen den arren, errealitatea da, orokorrean, Hondarribian ez direla bakardade egoera ez hautatuan dauden pertsonentzako jarduerak eskeintzen. Hala ere, zenbait kasutan egoera honetan dauden pertsonen zuzendutako ekintzak burutzea planteatu da. Gainera, prebentziorako ekimenak garatzea lehentasunezko zatik ikusten da.

Horrek guztiak iadanik existitzen diren baliabideen zeregina indartzeko beharra agerian uzten du. Alde batetik, ezinbestekoa da tresna eta estrategia espezikoak eskaintzea hauskortasun sozial egoeran dauden pertsonak hasierako faseetan identifikatzeko eta ez larritasuna areagotzen denean. Horretarako beharrezkoa izango da eragileen sentsibilizazioa sustatzea egoera horretan dauden pertsonen arreta eta zaintza egokia eskaini ahal izateko.

5.4. Komunitatea: zaintza eta elkartasun sareen erdigune.

Lehenago aipatu bezala, zaintza komunitarioa herritarren ongizatea bermatzeko ezinbestekotzat ulertzen da. Gizartearen indibidualismoa dela eta, erronka handitzat eta utopiatzat ere ikusten da, baloreen aldaketa baten beharra nabarmenduz. Aldi berean, belaunaldien arteko hurbilketa eta gazteen heziketa funtsezkoak izango dira herritarren bakardadearen inguruko sentsibilizazioa sustatzeko. Honek guztiak komunitatearen eta administrazioaren konpromezua zein ardura lantzen eta barneratzen lagunduko du.

Iraganeko auzokideen arteko harremanak erreferentziatzat harturik, komertzio txiki eta auzoko espazio komunek sare sozialak indartzen dituztela kontsideratzen da, komunitate eta kide izatearen sentimendua sortzen baitute. Horrek harremanak sostengu emozionalean eta zaintzan oinarritzea dakar pertsonen ongizatea sustatuz. Gaur egun horien faltak sozializaziorako aukerak gutxitu ditu, eta hortaz, elkargune fisiko eta sozial berriak behar dira. Pandemia garaian komunitatean sortutako sareak beste adibide argi bat dira: bizilagunen arteko ezagutza eta konfiantza ezinbestekoak izan ziren zaintza sare hura aurrera eramanez ahal izateko. Adibide hauek oinarritzat hartzea beharrezkoa da sare komunitario berriak eratzeke. Horretarako ezinbestekoa izango da administrazioak sare horiek antolatzen laguntzea eta mantentzea.

Ondorioz, komunitateak funtzio garrantzitsu bat bete dezake detekzioari dagokionean; izan ere, tresna eraginkorra izan daiteke, bertan sortzen diren gertuko harremanek identifikazioa modu naturalean egitea ahalbidetzen baitute. Beharrezkoa da azpimarratzea inplikazio horrek borondatezkoa izan behar duela, eta ez derrigorrezkoa. Hala izanez gero, komunitatearen parte-hartzeak bere zentzua galduko luke.

5.5. Herritarren prestasuna: komunitate kohesionatu baterako aukera eta erronka.

Elkarteetan parte-hartze maila baxua den arren, herritarren gehiengoak prestasuna aurkeztu du hauskortasun sozial egoeran dauden pertsoneri zuzendutako proiektuetan aktiboki parte hartzeko. Nahiz eta generoari dagokionean ezberdintasunik ez egon, emakumeen kasuan ezezko edo zalantzazko erantzunak areagotu egiten dira adinean aurrera egin ahala. Hau denboraren erabilerarekin lotzen da, bereziki zaintza lanei dagokienean. Adinari dagokionez, gora egin ahala prestutasun hori ere handitzen da, eta horrek erakusten du kolektibo honek sentsibilitate berezia duela gai honekiko. Hala ere, 65 urtetik gorakoan artean orokorrean zalantza edo ezezko erantzunak nabarmen ugartzen dira. Fenomeno hau osasunaren eta zaintza lanengatik dela ondorioztatu daiteke.

Era berean, udalerriko eragileek ere horrelako ekimenetan aktiboki parte hartzeko borondatea azaldu dute. Elkarlanaren garrantzia zein ikuspegi kolektibo batetik jarduteko beharra azpimarratzea ezinbestekoa da erantzun koordinatu eta eraginkorragoa emateko.

Laburbilduz, komunitate kohesionatuago bat eraikitzeko herritarren artean prestasuna dagoela esan daiteke, nahiz eta oraindik hutsune batzuk egon jarduera espezifikoari edo informazioari dagokienez. Elkarleen arteko koordinazioa, ikuspegi intersektionala eta elkarlan komunitarioa funtsezkoak dira, batez ere hauskortasun soziala eta bakardade ez hautatua bezalako egoerei aurre egiteko. Horrekin batera, ezinbestekoa da beti gogoan izatea helburua komunitatearen ahalduntzea dela eta komunitateak berak izan behar duela eraldaketaren bultzatzaile nagusia.

6. Bibliografia

- Adinberri fundazioa (2022). Hariak 2022. *Bakardadei aurre egiteko Gipuzkoako Estrategia. (2022-2026). Etorkizuna eraikiz. Bizikidetzeta Hariak.* hariak.adinberri.eus/documents/2053897/2111228/hariakEstrategia2024-2026_eus.pdf/
- Alberich, T. N. (2008). IAP, Mapas y Redes Sociales: desde la investigación a la intervención social. *Portularia*, 8(1), 131-151.
- Ander-Egg, E. (2005). *Metodología y práctica del desarrollo de la comunidad*, Lumen Humanitas.
- Artiaga, A. (2021). Cuidados comunitarios y gobierno común de la dependencia: las viviendas colaborativas de personas mayores. *Revista Española de Sociología*, 30(2), a29. <https://doi.org/10.22325/fes/res.2021.29>
- Asensio, N. (2019). Las Nuevas Tecnologías y su influencia en las relaciones interpersonales. *La Razón histórica. Revista Hispanoamericana de Historia de las Ideas*, 42.
- Bunt, S., Steverink, N., Olthof, J., van der Schans, C. P. eta Hobbelen, J. S. M. (2017). Social frailty in older adults: A scoping review. *European Journal of Ageing*, 14(3), 323-334. <https://pubmed.ncbi.nlm.nih.gov/28936141/>
- Euskal Herriko Bilgune Feminista. (2023). *Euskal Herriko zaintza erregimenaren erradiografia bat.* <https://www.bilgunefeminista.eus/eu/zaintza-erregimenaren-erradiografia-bat>
- Fantova, F. (2013). *Iniciativa social y responsabilidad pública.* <https://www.fantova.net/download/iniciativa-social-y-responsabilidad-publica-2013/>
- Lara, E. eta Martín, N. (2024). *Soledades. Estudio de un fenómeno global.* Editorial Pirámide.



Liedo, B. (2022). *Cuidar en común. Isegoría*, 66, e15.

<https://doi.org/10.3989/isegoria.2022.66.15>

Montero, M. (2003). *Teoría y Práctica de la Psicología Comunitaria: La tensión entre comunidad y sociedad*. Paidós.

Páez, L. eta López, M. I. (2023). Los cuidados desde una perspectiva de género y derechos en Cuba. *Filanderas. Revista Interdisciplinar de Estudios Feministas*, 8, 47-59.

<https://dialnet.unirioja.es/servlet/articulo?codigo=9279478>

Puig, M., Canut, M. T. eta Rodríguez, N. (2009). Valoración de enfermería: detección de la soledad y del aislamiento social en los ancianos de riesgo. *Gerokomos*, 20(1), 9-14.

Ramírez, N., Vilchez, V. eta Muñoz, D. (2020). El cuidado como un proceso de interacción y anticipación humana. *Index de Enfermería*, 28(4), 194-198.

https://scielo.isciii.es/scielo.php?script=sci_arttext&pid=S1132-12962019000300007&lng=es&tlng=es

Robertis, C. eta Pascal H. (2007). *La intervención colectiva en trabajo social. La acción con grupos y comunidades*, Lumen Humanitas.

Soto, I., Renedo, K. eta Arregi, M. (2022, martxoaren 28an). *Zaintza ekosistemak, elkar zaintzeko hiriak*. *Iragarkilaburrak.eus*. <https://iragarkilaburrak.eus/zaintza-ekosistemak-elkar-zaintzeko-hiriak/>

Torns, T. (2005). De la imposible conciliación a los permanentes malos arreglos. *Cuadernos de Relaciones Laborales*, 23(1), 15-33.

<https://dialnet.unirioja.es/servlet/articulo?codigo=1223738>

Tarazona, F. (2020). Las dimensiones de la soledad. En J. Yanguas (Zuzen.), *El reto de la soledad en las personas mayores* (80–93 or.). Fundación Bancaria "la Caixa".

Zárate, M. (2007). *Desarrollo comunitario*. R.Serrano eta J. Gómez- en (Eds.), *Modelo de desarrollo humano comunitario. Sistematización de 20 años de trabajo comunitario*, (193-214. Or). Plaza y Valdés.



Hondarribiko
Udala



Zuñiga, M. eta Arrieta, F. (2021). Analizando la función de la comunidad en el sistema de organización social de los cuidados en Euskadi. *Revista de Servicios Sociales*, 74, 65-82. <https://doi.org/10.5569/1134-7147.74.04>



Eranskina 1. Elkarrizketa itxia.

Generoa / Género:				
<input type="checkbox"/> Gizona / Hombre <input type="checkbox"/> Emakumea / Mujer <input type="checkbox"/> Ez bitarra / No binario <input type="checkbox"/> Beste bat / Otro <input type="checkbox"/> Nahiago dut ez erantzun / Prefiero no responder				
Adina / Edad:				
Auzoa / Barrio:				
<input type="checkbox"/> Akartegi <input type="checkbox"/> Alde Zaharra <input type="checkbox"/> Amute Kosta <input type="checkbox"/> Arkolla-Zimizarga <input type="checkbox"/> Gornutz (Mendia) <input type="checkbox"/> Jaitzubia <input type="checkbox"/> Mendelu <input type="checkbox"/> Portua <input type="checkbox"/> Puntalea <input type="checkbox"/> Zimizarga				
GALDERAK / PREGUNTAS		BAI / SÍ	EZ / NO	EZ DAKI, EZ DU ERANTZUTEN / NO SABE, NO CONTESTA
1.	Zure ustez bakardade ez hautatua ohiko errealitatea da egungo gizartean? / ¿Consideras la soledad no deseada una realidad común en la sociedad de hoy en día?			
2.	Bakardade ez hautatuak pertsonen ongizateari eragiten diola uste duzu? / ¿Crees que la soledad no deseada afecta al bienestar de las personas?			
3.	Hondarribian, bakardade ez hautatua behar komunitario gisa erantzun behar dela uste duzu? / ¿Crees que en Hondarribia la soledad no deseada de las personas se debe responder como una necesidad comunitaria?			
4.	Zure ustez, Hondarribiko herritarrek parte hartzeko eta harremanak izateko nahikoa leku eta jarduera dituzte? / ¿Crees que las ciudadanas y los ciudadanos de Hondarribia tienen suficientes espacios y actividades de participación y de relación?			
5.	Hondarribiko bizilagunak bakardade egoera ez hautatuan dauden pertsonen beharren inguruan			



	sentsibilizatuta daudela uste duzu? / ¿Crees que las vecinas y los vecinos de Hondarribia están sensibilizados sobre las necesidades de las personas en situación de soledad no deseada?			
6.	Bakardade ez hautatua bizi duten pertsonen hauskortasun egoerak detektatzea erraza dela uste duzu? / ¿Consideras que es sencillo detectar situaciones de fragilidad en las personas que viven la soledad no deseada?			
7.	Herrikide bat hauskortasun sozialeko egoeran dagoela identifikatzen baduzu, badakizu nola jokatu beharko zenukeen? / Si en alguna ocasión identificas que un paisano se encuentra en situación de fragilidad social, ¿sabrías cómo deberías actuar?			
8.	Aurreko galderaren erantzuna baiezkoa bada, zer egingo zenuke? / Si la respuesta a la anterior pregunta es afirmativa, ¿qué harías?			
9.	Lehentasunezkoa deritzozu hauskortasun sozialeko egoeran dauden pertsonen beharrei erantzuteko ekimen goiztiarrak garatzea? / ¿Consideras prioritario desarrollar iniciativas tempranas para atender las necesidades de las personas en situación de fragilidad social?			
10.	Ezagutzen duzu horrelako ekimenik Hondarribian? / ¿Conoces alguna iniciativa de este tipo en Hondarribia?			
11.	Aurreko galderaren erantzuna baiezkoa bada, zein ezagutzen duzu? / Si la respuesta a la anterior pregunta es afirmativa, ¿cuál conoces?			



12.	Bizilagunen arteko zainketa harremanei dagokienean, ezagutzen al duzu Hondarribian herritarrek burutzen duten halako ekimenik? / En cuanto a las relaciones de cuidado entre vecinas y vecinos, ¿conoces en Hondarribia alguna iniciativa ciudadana de este tipo?			
13.	Aurreko galderaren erantzuna baiezkoa bada, zein ezagutzen duzu? / Si la respuesta a la anterior pregunta es afirmativa, ¿cuál conoces?			
14.	Bururatzen zaizu behar komunitario horri aurre egiteko ekimenik? / ¿Se te ocurre alguna iniciativa para abordar esta necesidad comunitaria?			
15.	Aurreko galderaren erantzuna baiezkoa bada, zein bururatzen zaizu? / Si la respuesta a la anterior pregunta es afirmativa, ¿cuál se te ocurre?			
16.	Noizbait parte hartu duzu edo gaur egun parte hartzen duzu udalerrian burutzen den ekimen asoziatibo, auzotar, komunitario, etab. batean? / ¿Alguna vez has participado u hoy en día participas en alguna iniciativa asociativa, vecinal, comunitaria, etc. que se lleve a cabo en el municipio?			
17.	Elkarte, entitate edo baliabide batean parte hartzen baduzu, hasukortasun sozialeko egoeran dauden			



	pertsonentzako zerbitzurik edo parte hartu dezaketen ekintzarik egiten duzue? / En caso de participar en alguna asociación, entidad o recurso, ¿se ofrece algún servicio o alguna actividad en la cual puedan participar las personas que se encuentran en situación de fragilidad social?			
18.	Aurreko galderaren erantzuna baiezkoa bada, zeintzuk dira? / Si la respuesta a la anterior pregunta es afirmativa, ¿cuáles son?			
19.	Hauskortasun sozialeko egoeran dauden bizilagunen ongizatea zaintzeko ekimenen batean aktiboki parte hartuko zenuke? / ¿Participarías de forma activa en alguna iniciativa destinada a mejorar el bienestar de las personas vecinas que se encuentran en situación de fragilidad social?			
20.	Iruzkin edo iradokizunen bat gehitu nahi izanez gero, jarraian egin dezakezu. / Si desea añadir algún comentario o sugerencia, puede hacerlo a continuación.			



Data Fecha	
Partehartzailea Participante	
Ze eragile ordezkatzenu duzu A qué agente representa	
Elkarrizketatzailea Entrevistadora	

1. **BLOKEA:** Baliabidearen ekintzak

1.1. **Zein da gauzatzen duzuen jarduera?** / ¿Cuál es la actividad que realizáis?

1.2. **Zein da zuen egitekoaren ibilbide historikoa?** / ¿Cuál el recorrido histórico de vuestro quehacer?

1.3. **Adineko pertsonekin jarduerarik egiten duzue?** / ¿Realizáis alguna actividad con personas mayores?

2. **BLOKEA:** Kolektibo espezifikoarekin harremana

2.1. **Zein da zuen ustez Hondarribiko herritarren pertzepzioa bakardadearen inguruan? Eta zuena eragile gisa?** / ¿Cuál es, en vuestra opinión, la percepción de los habitantes de Hondarribia sobre la soledad? ¿Y la vuestra como entidad?

2.2. **Bakardade egoeran dauden pertsoneri zuzenduta dauden ze ekintza gauzatzen dituzue? Erantzuna ezezkoa izanez gero, noizbait planteatu duzue pertsona hauekin ekintzaren bat egitea?** / ¿Qué actividades lleváis a cabo dirigidas a personas que se encuentran en situación de soledad? En

caso de que la respuesta sea negativa, ¿en algún momento os habéis planteado hacer alguna actividad con estas personas?

- 2.2.1. **Zein da erabilitako metodologia?** / ¿Qué metodología habéis utilizado?
- 2.2.2. **Ze emaitza lortu dituzue?** / ¿Qué resultados habéis obtenido?
- 2.2.3. **Ze zailtasunekin topatu zarete prozesuan zehar?** / ¿Con que dificultades os habéis encontrado durante el proceso?
- 2.2.4. **Beste proposamenik bururatzen zaizue?** / ¿Se os ocurre alguna otra propuesta?

3. BLOKEA: Sare lana

- 3.1. **Gaur egun, politika publikoetan zeharkako lanez hitz egiten da. Nola ikusten duzue ikuspegi hau?** / Hoy en día, en las políticas públicas se habla del trabajo transversal. ¿Qué opináis sobre esto?

Zeharkako politika publikoak esparru edo sektore ezberdinei aldi berean eragiten dieten gobernuaren estrategia edo erabakiak dira. Arreta gai zehatz batean jarri beharrean (osasunean edo hezkuntzan, adibidez), politika hauek modu orokorrago batean ezartzen dira, hainbat sektoreren parte-hartzea eskatzen duten arazo konplexuei aurre egiteko. Adibideak:

Genero-berdintasuna: ez da lan arloan soilik gauzatzen, baita hezkuntzan, osasunean, justizian, etab.

Ingurumen jasangarritasuna: ez da ekologia gai bat soilik, baizik eta garraioan, industrian, nekazaritzan, eta abarrear ere eragiten du.

Las políticas públicas transversales son estrategias o decisiones del gobierno que afectan a muchas áreas o sectores al mismo tiempo. En lugar de centrarse solo en un tema específico (como salud o educación), estas políticas se aplican de manera general para abordar problemas complejos que requieren la participación de varios sectores. Ejemplos:

Igualdad de género: No solo se aplica en el ámbito laboral, sino también en educación, salud, justicia, etc.

Sostenibilidad ambiental: No es solo un tema ecológico, sino que impacta en el transporte, la industria, la agricultura y más

3.2. Ze harreman duzue Gizarte Zerbitzuekin edota beste baliabide batzuekin? Zehaztu zein diren beste baliabideak. / ¿Qué relación tenéis con Servicios Sociales o bien con otros recursos? Concreta cuáles son esos otros recursos.

3.2.1. Lankidetzeta hori egonez gero, nolakoa da (formala, informala, puntuala, maiztasunezkoa...)? / En caso de haber colaboración, ¿cómo es (formal, informal, puntual, frecuente...)?

4. BLOKEA: Proposamenak. Ekimen komunitarioak/herritarrak

4.1. Zer pentsatzen duzue adinekoak zaintzeko garapen komunitarioaren inguruan? / ¿Qué creéis acerca del desarrollo comunitario para el cuidado de las personas mayores?

4.2. Zuen ustez adinekoen zaintzaren garapenari dagokionean, zein da komunitateak bete beharko lukeen funtzioa/rola/papera? / ¿Cuál es tu opinión respecto al papel/rol/función que debe desempeñar la comunidad en torno al desarrollo del cuidado de las personas mayores?

Kontuan izan: balioa ematen dion, komunitatean aukerak daudela uste duen, horretarako sensibilizatuta dagoen...

Ekimenak, proposamenak.

Tener en cuenta: si le da valor, si cree que hay oportunidades en la comunidad, si está sensibilizado para ello...

Iniciativas, propuestas.

5. BLOKEA: Laguntzeko prest egotea

5.1. **Zer iruditzen zaizu AuzoEKIN proiektua?** / ¿Qué opinas sobre el proyecto AuzoEKIN?

5.2. **Nola uste duzu eragin dezakeela proiektuak Hondarribian?** / ¿Como crees que puede influir el proyecto en Hondarribia?

5.3. **Nola uste duzu eragin dezakezula proiektuan?** / ¿Como crees que puedes influir en el proyecto?

5.4. **Proiektuaren parte hartzaileei dagokienean, zein beste agente identifikatzen dituzu interesgarri?** / En cuanto a los posibles participantes del proyecto ¿qué otros agentes identificas interesantes?

Kontaktua Contacto	
Harremanetarako Medio de contacto	



ARLO BAKOITZERAKO BERARIAZKO LAGUNTZA-GALDERAK / PREGUNTAS ESPECÍFICAS DE APOYO PARA CADA ÁREA

<p>Gizarte-politika / Gizarte Zerbitzuak</p> <p>Política social / Servicios Sociales</p>	<ul style="list-style-type: none"> • Gizarte Zerbitzuen aldetik detekzio-jarduera-esku-hartze protokolorik badagoen ikertzea. / Indagar si existe un protocolo de detección-actuación-intervención por parte de SSSS. • Detekzio-mekanismoak / Mecanismo de detección.
<p>Lurralde politika / Hirigintza politika</p> <p>Política territorial / Política urbanística</p>	<ul style="list-style-type: none"> • Hirigintza-plan bat izatea. / Existencia de Plan urbanístico. • Xede-auzoen ezugarriak aztertzea (komunikazioa, orografia, merkataritza-jarduera, oztopo arkitektonikoak, etab.). / Indagar sobre características de los barrios diana (comunicación, orografía, actividad comercial, barreras arquitectónicas, etc.). • Ezaugarri horiek bakardadean dauden adinekoengan duten eragina. / Repercusión de dichas características en el colectivo de las personas mayores en situación de soledad.
<p>Udaltzaingoa / Ertzaintza</p> <p>Policia municipal / Ertzaintza</p>	<ul style="list-style-type: none"> • Bakardadean dauden adinekoak antzematen dituzten aztertzea, baita bakardade egoera honen arrazoiak. / Explorar si detectan casos de personas mayores en situación de soledad y motivos.



	<ul style="list-style-type: none"> • Berariazko jarduera- edo jarraipen-protokolorik daukaten kolektibo honentzako. / Existencia protocolo de actuación o seguimiento específico dirigido al colectivo de las personas mayores en situación de soledad.
<p>Berrikuntza-gobernua-parte-hartzea Innovación-gobierno-participación</p>	<ul style="list-style-type: none"> • Bakardade egoeran dauden adinekoen kasuak (eta arrazoiak) iristen diren aztertzea. / Indagar si llegan casos de personas mayores en situación de soledad (atención ciudadana) y motivos. • Eten digitala / administrazio-irizpideak. / Brecha digital / trámites administrativos.
<p>Auzo bitartekaritza Mediación vecinal</p>	<ul style="list-style-type: none"> • Bakardade egoeran dauden adinekoak detektatzen dituzten aztertzea, baita mekanismoak ere. / Explorar si detectan casos de personas mayores en situación de soledad y mecanismos. • Jarduteko moduak. / Formas de actuación.
<p>Anbulatorio mentala / Osasun zentroa Ambulatorio mental / Centro de salud</p>	<ul style="list-style-type: none"> • Osasun-premiez gain kolektibo honetan beste premia mota batzuk antzematen dituzten aztertzea. Kontsultara norbaitekin doazen ala ez. / Explorar si además de necesidades de salud detectan otro tipo de necesidades en este colectivo. Si van o no acompañados a la consulta.



- **Bakardade egoeran dauden adinekoei laguntza eman diezaieketen baliabideen mapa ezagutzea. Orientazioan erresistentziak badauden.** / Conocimiento de mapa de recursos que puedan darle apoyo a las personas mayores en situación de soledad. Existencia de resistencias a la hora de orientarles.



Eranskina 3. Elkarrizketatuen datuen taula.

ELKARRIZKETATUA	GENEROA	KARGUA
E1	2 emakume	Eragileak
E2	Emakumea	Administrazio publikoko langilea
E3	Emakumea	Administrazio publikoko langilea
E4	Emakumea	Administrazio publikoko langilea
E5	Emakumea	Eragilea
E6	2 emakume	Eragileak
E7	Gizona	Administrazio publikoko langilea
E8	Gizona	Eragilea
E9	Emakumea	Administrazio publikoko langilea
E10	Emakumea	Administrazio publikoko langilea
E11	1 emakumea 1 gizona	Administrazio publikoko langilea
E12	1 emakumea 1 gizona	Administrazio publikoko langilea
E13	Gizonezkoa	Eragilea



E14	Gizona	Eragilea
E15	1 emakumea 1 gizona	Administrazio publikoko langilea
E16	Gizona	Eragilea
E17	Emakumea	Eragilea
E18	3 emakume 2 gizon	Eragileak
E19	Emakumea	Eragilea
E20	4 emakume 1 gizon	Eragilea
E21	Emakumea	Eragilea
E22	2 emakume	Eragilea
E23	Emakumea	Administrazio publikoko langilea
E24	Emakumea	Eragilea
E25	Emakumea	Eragilea
E26	Gizona	Eragilea
E27	Emakumea	Eragilea



Eranskina 4. Herriko zerbitzuen mapa.

ARLOA	ZERBITZUAK	
BIZIKIDETZA ARLOA	San Gabriel Egoitza Fundazioa	
	Betharram-Caser egoitza-zentroak	
	Betharram-Caser eguneko zentroa	
	Centro Hondarribia - Zubieta (Uliazpi)	
	Gibeleta eguneko zentroa	
	BetiOn	
	Etxez etxeko laguntza zerbitzua (SAD)	
	Bidez-bide	
	OSASUN ARLOA	Osasun Zentroa
	OSI Bidasoa	
Bixi Bizi		
Tipi-tapa		
Farmaziako programa		
Almajano Farmazia		
Alameda Farmazia		
Iraola Farmazia		
Urtzi Erauskin Farmazia		
Maria Huarte Bascoy Farmazia		
Aroia Larrea Farmazia		
DYA		
Bidasoa Zurekin		



HEZKUNTZA ARLOA	Cepa Bidasoaldea
	Loraitz Haureskola ikastetxea
	Talaia HLHI Sastarka
	Talaia HLHI Biteri
	Talaia HLHI Bordari
	Talaia institutua
	Egiluze Ikastetxea
	Ama Guadalupekoa
	IES Ama Guadalupekoa ikastetxea
	Udal Euskaltegia
	Mintzalaguna
	KZ gunea
ADINEKO PERTSONEI ZUZENDUTAKO ELKARTE ETA ZERBITZUAK	Kasino Zaharra
	Nagusilan
	Nagusikleta
	Do-Re-Ni
	Sendian programa
ARLO SOZIALA	Gizarte Zerbitzuak
	Gaztelekua
	Cáritas
	Emeki Emakume Elkarte



	Gure Hegoak
	Mendelu Auzo Elkarte
	Hondarribiko jasokundeko eta sagarondoko Andre Mariaren parroquia-eliza
	Santuario de la Virgen de Guadalupe
KULTURA ETA TURISMO ARLOA	Kultur Etxea
	Itsas Etxea Auditoriuma
	Udal Artxiboa
	Zuloaga Etxea Udal Liburutegia
	Arma Plaza
	Psycibenea
	Turismo bulegoa eta informazio puntua
	Mendelu Auzo Elkarte
KIROL ARLOA	Kiroldegia
	Hondarribia Arraun Elkarte
	Onvala Centro de pilates
	Azeri Arku tiraketa Hondarribia
	Balazta
MERKATARITZA ARLOA	Bar La Luna
	Endanea Garden
	Garua kafetegia
	Ondare kafetegia
	Goxo Kafetegia



	AMUITZ Elkartea
KOMUNIKABIDE ARLOA	Antxeta Irratia